

Local:
Radio Qui Chifel
2A rue Roger Salengro
7700 Mouscron

Canard Tafana

Revue bimestrielle du:

Cercle
Cartophile
Mouscronnois



9 DECEMBRE 1997 - BIMESTRIEL N° 1 - 1ère ANNEE - 40 EXEMPLAIRES

EDITORIAL



TOUT NOUVEAU!...

Un an et demi d'existence, déjà! Cartafana se porte bien, semble-t-il, fort de ses 28 membres. Ses réunions bimestrielles ne manquent pas de «cachet», ceci grâce à l'apport précieux de Bernard et Emile, tous deux à l'origine de l'élaboration du catalogue, qui se forge peu à peu. Grâce, également, à la présence assidue (osons le dire) de ces sacrés «fanats de cartes», jeunes et moins jeunes, novices et chevronnés, arpentant inlassablement bourses, foires ou marchés!

Un an et demi, déjà! Et cela tient! Des projets plein la tête: centenaire de la carte postale mouscronnoise, édition de nouvelles séries, CD rom... Et bien des réalisations: élaboration du catalogue (la version définitive étant prévue pour 1998), édition de deux séries sur St -Henri... et enfin, tout «fraich vélé», ce «bulletin de liaison», petit «plus», nous l'espérons, pour notre club. Ce dernier, en aucun cas présomptueux, en tout cas pour le plaisir de la carte postale. Simplement. Ainsi se veut, se voudra, «Canard Tafana» (made in François Castel), petite revue qui tentera de vous accompagner tous les deux mois. Des mini-dossiers, annonces, jeux- concours, notices, historiques, anecdotes (sérieuses et humoristiques) vous seront proposés au fil des pages.

De tout coeur, n'hésitez pas à proposer, critiquer, participer à cette édition. Pour le bonheur de notre passion et les richesses à la fois relationnelles et historiques qui en naîtront.

Un 'Cartafaneux'

JH

Toute une histoire pour une ... carte

* Cette carte, classée dans la série 100, fait partie d'une série qui regroupe des cartes isolées (photos-cartes, publicités, ...) qui ne font donc pas partie des émissions ordinaires.

Vous vous souvenez du café «de la Tête d'or», place de la Gare ?

Sans doute, si vous faites partie des nostalgiques -un peu désœuvrés-qui regrettent ce bon temps où le quartier de la gare était incontournable;entendez l'un des plus vivants et des plus attractifs de notre cité frontalière!

Le bâtiment vit le jour, comme beaucoup d'autres d'ailleurs, avec l'implantation du chemin de fer à Mouscron. L'inauguration de la Station de Mouscron, le 14 août 1842, et l'importante circulation de voyageurs qui s'en suivit, donna le feu vert à une transformation rapide du quartier!

Purement rural avant l'arrivée du chemin de fer, il devint rapidement un centre de commerce de détail avec l'ouverture de cafés, de magasins, d'agences de change, etc... (1)

Sur les plus vieilles cartes postales qui nous présentent la place de la gare (édit.H.Lerouge) nous voyons que l'estaminet-restaurant « A la Tête d'or » était également le local du cercle colombophile « Union et Progrès ».

Propriété de la brasserie Dumortier (2), le Café de la Tête d'or -fut exploité jusqu'à sa disparition par Marcel Derbaudrenghien et son épouse Raymonde Leclercq.

D'où vient ce nom de café « de la Tête d'or » ?

On n'en sait trop rien !

Faut-il l'attribuer au fait que sa première occupante possédât une chevelure rousse, qui aurait valu à son établissement cette désignation toute empreinte de poésie ?

Ou bien s'est-on contenté simplement de lui donner le nom de cette hôtellerie déjà fameuse à Tournai vers la fin du 14ème siècle, qui portait pour enseigne « A la Tieste d'or » et où avaient lieu pendant les 15ème et 16ème siècles - en l'absence d'un théâtre officiel-des « jeux » ou représentations dramatiques pendant lesquelles, comme le signale Adolphe Hocquet, « l'esprit gouaillieur des Tournaisiens se donnait tellement libre cours que le magistrat, plus d'une fois, dut prendre de sévères mesures de police » ? (3)

La question reste posée ...

Quoi qu'il en soit, et même si le café de Marcel Derbaudrenghien n'avait que peu d'affinité avec l'hôtellerie tournaisienne, il fait partie intégrante de l'histoire de son quartier et mérite, à ce titre, toute notre attention.

Au temps où la voiture automobile ne dirigeait pas encore tout à fait les rapports humains, quand on prenait plus fréquemment le train pour faire l'une ou l'autre randonnée, le café de la Tête d'or était connu tout simplement parce qu'il était l'une des premières maisons qu'on apercevait en sortant de la gare. On peut dire qu'elle y était quasiment «collée» !

Marcel Derbaudrenghien, dernier tenancier, n'était autre que le père de Charly Derbaudrenghien (dit « Chader») qui deviendra par la suite un artiste-peintre de renom, sociétaire de l'Académie Léonard de Vinci à Rome, et qui exposera outre à Mouscron, sa ville natale, dans diverses villes en Europe, aux Etats-Unis ou au Canada.

Il faut d'ailleurs signaler que le café de la Tête d'or fut longtemps le local du Cercle Artistique Mouscronnois et qu'il servit de ce fait, à l'occasion, de salle d'exposition.



Sur la carte représentée ci-dessus, on aperçoit près de la porte d'entrée une pompe à essence et une terrasse dont les plus anciens clients doivent encore se souvenir...

Lorsque j'avais entre 10 et 15 ans, il m'est arrivé, plusieurs fois, de fréquenter ce café - en compagnie de mes parents bien entendu !

On peut dire, sans faire offense à sa mémoire, que ce café n'avait rien en lui-même de particulièrement attirant.

Des tables avec dessus de marbre, un billard dans la salle du fond (que les enfants ne pouvaient surtout pas toucher, au risque d'en user la toile!) ... et c'était tout.

Pas de jeux de cabarets, pas de juke-box, pas de télévision (sauf dans les dernières années où on l'avait enfermée dans une petite armoire)... Rien!

Pourquoi donc ce café a-t-il été tant fréquenté ? On ne sait pas.

On ne peut guère l'expliquer que par le désir, pour ses nombreux clients, de partager un moment « hors du temps, loin des tracasseries de la vie quotidienne », quelques instants (... voire quelques heures) de convivialité autour d'une petite pinte plus ou moins crémeuse ou bien d'un SCOTCH au fût.

J'ai été relativement étonné d'apprendre, en collectant mes informations, que Marcel n'aimait pas beaucoup voir entrer des «étrangers» dans son établissement. Les «étrangers» étaient simplement les client(e)s qui ne faisaient pas partie de sa clientèle ordinaire...

Et cependant... elle était plutôt bien fournie, cette clientèle. Bien fournie et, il faut le dire, singulièrement disparate!

Qui rencontrait-on chez «Derbau» ? Des douaniers, bien sûr (ils avaient leurs bureaux quasiment contigus), des ouvriers du chemin de fer, des ingénieurs, des gendarmes, des enseignants, des peintres, des plombiers-zingueurs, des chauffeurs, des employés, des patrons...

Et si l'on venait boire un coup, raconter une bonne blague ou discuter sur les cours de la Bourse, il n'était pas question de dépasser la mesure, de se montrer agressif, impertinent ou simplement « soyeux ».

Marcel y veillait...

Tous les clients étaient accueillis avec les mêmes égards, avec les mêmes droits et les mêmes contraintes. Tout le monde était logé à la même enseigne, indépendamment de l'âge, du grade, de la fortune ou de la situation sociale.

Le café de la Tête d'or fut démoli le 29 mai 1974, ainsi que les maisons attenantes: le café des Convoyeurs, la boucherie-charcuterie de la Gare, le café Blancke, le café « A la ville d'Anvers » et le café « By Fintche ».

Pour beaucoup, cette disparition présageait l'agonie d'un monde convivial et bon enfant. Après la démolition, la route put filer toute droite, vers des horizons nouveaux.

Mais à quel prix ?

Quand, bien après, une bonne partie du personnel de la gare, ainsi que les douaniers, firent leurs valises, on eut le sentiment que le café de la Tête d'or n'en finissait pas d'être jeté sous les pioches des démolisseurs.

Marcel et Raymonde s'installèrent dans la rue du Gaz, où ils ne survécurent pas très longtemps au café qui avait toujours été, au fond, leur principale raison de vivre. (4)

Et aujourd'hui ... Que reste-t-il de tout cela ?

Une montagne de souvenirs.

Et aussi, Dieu soit loué, quelques cartes postales!...

Le Brasier
DD

Notes et références

(1) JULES DEBAES/ ROBERT VANDENBERGHE

«Mouscron, 1789-1945. Itinéraire du village paysan à la cité industrielle»
in Mémoires de la Société d'Histoire de Mouscron et de la région, 1991. (pg 172)

(2) Brasserie fondée en 1862 et qui se trouvait dans la rue ... des brasseurs.

Les différents propriétaires furent Alexis Coulon-Polet, Pierre Coulon-Devoldere, Henri et Robert Dumortier de Comines et Bernard Dumortier qui cessa ses activités en septembre 1975. La brasserie fut vendue un an plus tard.

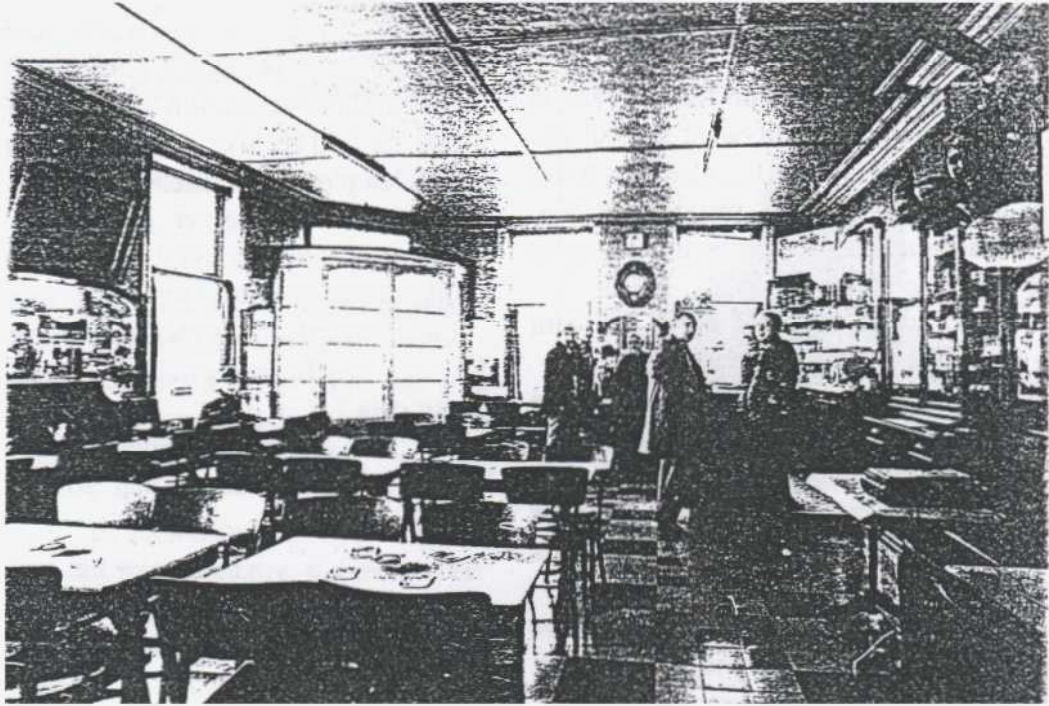
(cfr. Charles-Clovis SELOSSE, « Les rues de Mouscron », Mouscron, 1978. (pg.35)

(3) Adolphe HOCQUET:

« Les rues de Tournai »
Editions Culture et Civilisation
115, avenue Gabriel Lebon
1160 Bruxelles.

Nouvelle présentation du texte original de 1899.

(4) Marcel Derbaudrenghien mourut le 14 décembre 1981, son épouse, Raymonde Leclercq s'éteignit le 7 avril 1982.



Insolite correspondance

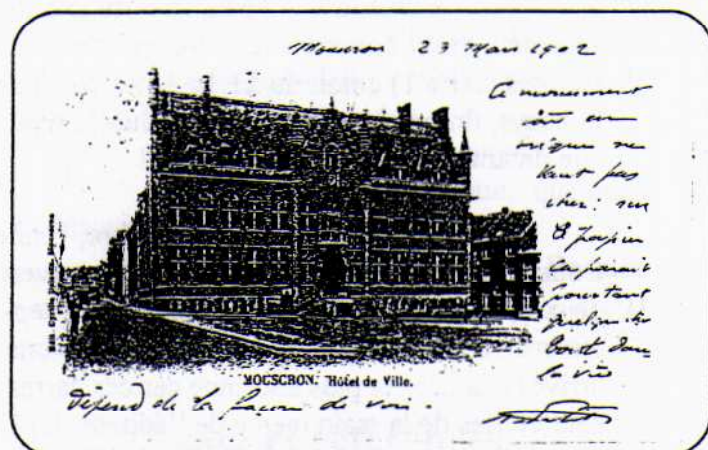
Voici retranscrit le texte de cette carte postale de l'hôtel de ville, datée du 23 mars 1902 et adressée à Paris.

« Ce monument tout en briques ne vaut pas cher. Sur le papier, ça paraît pourtant quelque chose. Tout dans la vie dépend de la façon de voir. »

Cette pensée emplie de profonde philosophie (venue tout droit de Paris?) n'est pas des plus flatteuses pour notre brave hôtel de ville!

Il est vrai qu'entre Paris et Mouscron, outre la distance, le nombre imposant de monuments architecturaux les sépare. Mais quand même!...

Preuve en est cependant de l'impact bénéfique, que peut apporter la vue d'une carte postale, au point de « transcender » la réalité!...



Si vous possédez l'un ou l'autre message «insolite», humoristique.... n'hésitez pas à nous le transmettre.

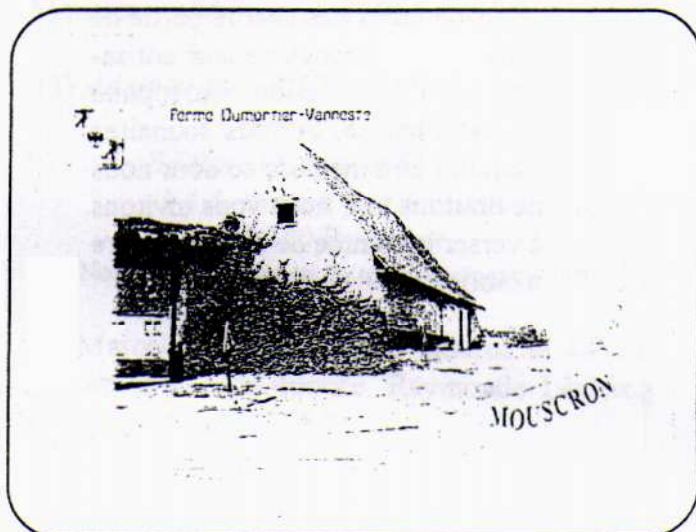
Nouveautés

Une nouvelle série sur Mouscron

Pour ceux qui ne la connaissent pas encore, voici une nouvelle série concernant Mouscron. Réalisée à partir de négatifs glanés chez quelques collectionneurs, cette série se veut «rétro», essentiellement basée sur l'aspect «rural» de Mouscron (scènes champêtres, vues de fermes) 10 cartes la composent, dont voici les légendes.

1. Ferme Dumortier-Vanneste
2. Ferme Dumortier -Vanneste (La cour)
3. Cour de la ferme Delval (rue du Congo)
4. Ferme Delval (rue du Congo)
5. Travaux à la ferme Dumortier-Hubaut
6. Ferme Dumortier-Hubaut
7. Calvaire du «Bondi qui chifelle»
8. Intérieur de la ferme Dumortier-Hubaut
9. Rue du Rucquoy (avec agriculteurs)
10. Rue du Rucquoy (avec pâtures)

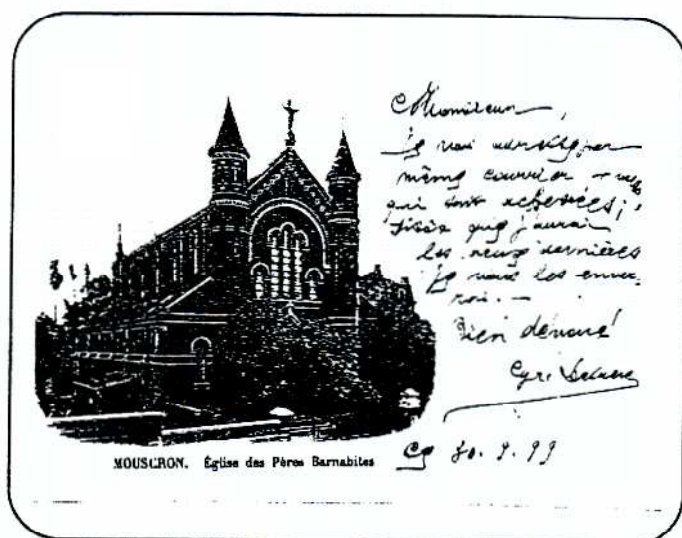
A l'origine de cette édition l'A.S.B.L «Expothèque du Hainaut Occidentale», sise à Tournai (nous en reparlerons dans une prochaine édition) dont un des fondateurs n'est autre que Jean-Paul Desmet, membre de notre cercle. La série de 10 cartes, limitée à 200 exemplaires, est vendue au prix de 500 fb (soit 50 fb par cartes). Les bénéfices sont intégralement versés à L'A.S.B.L.



A propos de la plus ancienne carte connue à Mouscron

Jusqu'il y a peu, la carte la plus ancienne, ayant comme vue le château des Comtes (série 1) datait du 21.10.1899. Mr Van Simaëys, fin octobre, nous a «déniché» la même vue datant cette fois du 17.10.1899!

Et puis début novembre, Emile Coussement a fait mieux encore: il a découvert deux cartes de la même série datant du 30 septembre 1899! . Il semble bien que nous soyons arrivés à la date la plus ancienne car ces cartes sont écrites de la main même de l'éditeur, Cyrille Delaere, qui les envoie à un ami collectionneur bruxellois, avec le texte suivant:



Assez superbe, n'est-il pas?
Et que ce soit Emile, un des plus anciens
collectionneurs qui les ait, nous ravit
de surcroît.

Rappel important Cotisation

De nombreux membres ont déjà renouvelé leur cotisation pour l'année 1997-1998 et le comité les remercie pour leur confiance. Si un rond rouge figure dans la case ci-contre, vous ne faites pas encore partie de ceux qui ont renouvelé leur cotisation à l'Association Cartophile Mouscronnoise. Si vous souhaitez toujours être membre ce dont nous ne doutons pas, nous vous invitons à verser la somme de 200 fb à notre trésorier.

Important



Samedi 13 décembre à 10h précises
Pour les membres libres à ce moment:
prise de vue pour la carte de soutien.
Rendez-vous à l'ancienne piscine
Bienvenue à tous les « acteurs »

**Prochaine réunion
Le Mardi 20 janvier 1998
à partir de 19 h
Dans les locaux de Radio
Qui Chifel**

Jeu-concours : Question de détail



Dans chaque n° de Canard Tafana, nous vous proposerons de tenter de découvrir une carte, à partir d'un détail.

La carte figure, à titre d'illustration, parmi les séries déjà abordées lors de nos réunions.

A fin que votre réponse soit acceptée, il nous faut:

*Le numéro de la série (et «sous-série» éventuelle)

*La légende précise de la carte (et n° éventuel)

Un prix-surprise sera offert au gagnant (après tirage au sort si nécessaire) lors de notre prochaine réunion.

Vos réponses sont à envoyer à l'aide du talon - réponse ci- contre avant le 10 janvier 1998.

Chez Jacques Hossey 56, rue de la Station

7700 Mouscron

ou Jean De Coninck 6, rue Alfred Dumortier

7700 Luignne

REPONSE AU CONCOURS

Nom:.....

Prénom:.....

N° de carte de membre:.....

La carte cachée de ce concours est



Vos Week - ends à la carte

Belgique

Dimanche 7/12

* Charleroi BOURSE NATIONALE
(6000) CARTOPHILE

Palais des Beaux-Arts
Rue du manège
8h-12h30

* Courtrai Réunion Toutes Collections
(8500) Académie Houtmarkt
9h-12h

* Mons Bourse toutes collections
(7000) Café «Aux Brasseurs»
9h30 - 13h30

Samedi 13/12

*Brugge Bourse toutes collections
(8000) De Koepel 9h-16h
☎ 050/35.58.44

*Gent Euro-collection Festival
(9000) Flanders Expo 10h-18h
+ Dimanche 14/12

Dimanche 14/12

*Erquelinnes Grande brocante
(6500) (100 exp.) Salle L'espere
rue Notre-Dame
de 10h -18h

Dimanche 14/12 (suite)

*Froyennes Bourse toutes collections
(7503) Foyer St Eloi
rue des Réfractaires
9h-12h

*Houdeng-Aimeries Cartes postales et
(7110) papiers de collection
Maison du peuple
9h-12h

*Thuin Bourse toutes collections
(6530) Salle « Aux gourmets »
11, rue du Pont
9h-13h30

Samedi 20/12

*Mons Europapier: Marché du livre et
(7000) du papier de collection
Casemates-Place des Nervienne
Samedi: 8h30-17h
Dimanche: 8h30-13h

*Ostende Bourse toutes collections +brocante
(8400) Vaast St Josephesk
Gentsestraat, 6
8h-16h

*Wervik Réunion toutes collections
(8940) Houtmarkt
Académie Royale
14h-18h

Dimanche 21/12

*Mont-sur-marchienne 5è Grande bourse
toutes collections
Hall Polyvalent
rue N.Lyong
de9h-16h

*Estaimpuis Bourse toutes collections
(7730) Complexe sportif
rue Moulin Masure, 9
9h30-12h

*Gosselies Bourse Nationale toutes
(6041) collections
Centre culturel
9h-12h

*Harelbeke Bourse toutes collections
Gemeentelijke jongeschool
Pareiteplein 9h-12h

Samedi 27/12 et Dimanche 28/12

*Cuesmes Réunion cartes postales
(7033) Salle des fêtes de la Maison du
Peuple.
Grand Place 8h30-12h

*Zwevegem Réunion toutes collections
Zaal St Paulus
Europa-Plein, 5 9h-12h



France

Dimanche 7/12

*Racquinghem 8è bourse toutes collections
Salle polyvalente
70 exposants, 10ff d'entrée

Vendredi 12/12 au Dimanche 14/12

*Arras Salon Antiquités - brocante
et collections - 60 exposants
14h-20h le vendredi 12/12
10h30-19h30 le samedi 13/12
et le dimanche 14/12

Dimanche 14/12

*Cambrai 10è carrefour des collectionneurs
Hôtel de ville - 90 exposants
9h-19h

Dimanche 21/12

*Maubeuge 6è Bourse aux jouets et collections
Espace Suilfort, rue Jean-Jaurès
160 exposants, entrée 10ff