



Revue bimestrielle du :

Canard Tafana

Cercle Cartophile Mouscronnois

Local:
De l' Aut Côté
21 A, Rue des Brasseurs
7700 Mouscron



NOVEMBRE 1998 – BIMESTRIEL N°5 – 1ère ANNÉE – 70 EXEMPLAIRES

Gratuit pour les membres - Pour les non – membres 35fb le N° / abonnements 5 N°s 150 fb

Éditeur responsable: De Coninck Jean Rue Alfred Dumortier, 6 7700 Luignne (056/34/02/59)

Sommaire

Éditorial:

Le mot du secrétaire
François Castel pg 1

La carte postale mouscronnoise
Bernard Callens pg 3

Un certain Collège Épiscopal
De 1890 à 1940 (2è partie)
Le Brasier pg 7

Notre grand Mouscron, petite
ville de par le monde. pg 9
Jacques Hossey

Insolite correspondance:
La carte bouchon
Jacques Hossey pg 9

De toutes les matières
Jacques Hossey pg 9

Nos petites annonces pg 11

D'ici et d'ailleurs: Tournai
Le Brasier pg 11

Jeu-concours pg 13

Vos week-ends à la carte pg 14

Par sympathie pg 15

Éditorial

Le mot du secrétaire

Avez-vous déjà senti vos cartes postales? Le papier, l'encre, l'album, le vieux tiroir, le parfum du collectionneur, pourquoi pas? Savez-vous reconnaître à l'odeur une « Rousselle » de 1997, une « Walschaerts » de 1921 ou une « Delaere » de 1900? Essayez, vous en serez surpris et vous me raconterez.

De même, dès l'entrée d'une bourse, qui n'a jamais flairé une carte postale mouscronnoise en se disant: « Ici, je le sens, il y en a ». D'où l'expression « chasser la bonne odeur » ou « flairer la bonne affaire ».

Pourquoi même ne pas inventer un détecteur olfactif de cartes postales mouscronnoise? Avis aux géniaux inventeurs!

Désodorisez-vous maintenant en apprenant que les statuts de l'A.S.B.L. Cartafana sont parus en annexe au Moniteur belge du 24 septembre 1998, qu'il ne reste que 11 mois avant de fêter le centenaire tant attendu, que la quinzaine de personnes du groupe organisateur se porte très bien et que vos idées et vous restez, bien entendu, toujours les bienvenus. Je tiens d'ailleurs à remercier personnellement toutes les personnes qui participent à l'élaboration de la revue (articles, recherches, mise en page, impression, ...) et qui se reconnaîtront.

Que l'arôme de la carte postale vous imprègne de toutes ses sensations!

François Castel

OFFICIEL

Après de nombreuses pensées et réflexions, après les renseignements et la documentation, après leur rédaction, leur correction, leur envoi et ... le paiement, les voilà enfin publiés. Ca y est ! On est dans le journal !

Voici donc la copie des statuts de L'ASBL Cartafana

Bonne lecture

N. 17158

(52669 — 71875P)

Cartafana

7700 Luignne

Numéro d'identification : 17158/98

STATUTS

Les soussignés :

Castel, François Jacques Ghislain, rue Curiale 6, 7700 Luignne;
Declercq, Didier, chaussée d'Aalbeke 42, 7700 Mouscron;
De Coninck, Jean Roger Gaspard, rue Alfred Dumortier 6, 7700 Luignne;

Hossey, Jacques Georges Michel Ghislain, rue de la Station 56, 7700 Mouscron,

tous de nationalité belge, déclarent par cet acte constituer une association sans but lucratif conformément à la loi du 27 juin 1921 sur base des statuts comme suit :

TITRE I^{er}. — Dénomination, siège, objet, durée

Article 1^{er}. Il est constitué une association sans but lucratif sous la dénomination « Cartafana ».

Art. 2. Le siège de l'association est fixé à 7700 Luignne, rue Curiale 6. Il peut être transféré partout en Belgique sur simple décision du conseil d'administration.

Art. 3. L'association a pour objet :

de regrouper et d'informer lors de rencontres les collectionneurs de cartes postales;

d'organiser des manifestations relatives à cette activité;

d'éditer des cartes postales, livres et tous supports y relatifs.

Art. 4. L'association est constituée pour une durée illimitée.

TITRE II. — Membres, admission, exclusion, obligations

Art. 5. Sont membres de l'association les membres fondateurs et toute personne physique ou morale qui adhère aux présents statuts. L'affiliation est effective dès le paiement de la cotisation annuelle et est prouvée par la réception de la carte de membre. Le montant maximum de cette cotisation annuelle ne peut être supérieur à BEF 1 000. Est réputé démissionnaire de l'association celui qui ne paie pas la cotisation annuelle qui lui incombe.

Art. 6. Est membre d'honneur toute personne admise en cette qualité par le conseil d'administration pour services rendus à l'association.

8888

Verenigingen zonder winstoogmerk — 24

Art. 7. La qualité de membre et de membre d'honneur implique l'adhésion aux statuts.

Art. 8. Tout membre qui contrevient aux lois de l'honneur ou à ses engagements envers l'association ou qui affiche de quelque manière que ce soit des opinions incompatibles avec l'esprit et les principes qui inspirent celle-ci pourra être exclu par décision du conseil d'administration.

Art. 9. Tous les membres ont pour devoir de tendre à la réalisation des buts de l'association, de se soumettre aux décisions de l'assemblée générale et de payer leur cotisation.

TITRE III. — Administration

Art. 10. L'assemblée générale désigne parmi ses membres un conseil d'administration. Ce dernier élit en son sein un président, un vice-président, un secrétaire et un trésorier.

Art. 11. Le conseil d'administration exécute les décisions prises par l'assemblée générale. Pour ces décisions, il dispose des pouvoirs les plus étendus. Ses décisions sont prises à la majorité des voix.

Art. 12. Le conseil d'administration pourra établir un règlement d'ordre intérieur.

Art. 13. L'association est représentée dans tous les actes judiciaires et extrajudiciaires par son président.

Art. 14. Le conseil d'administration assure l'ensemble de la gestion journalière de l'association.

TITRE IV. — Assemblée générale

Art. 15. L'assemblée générale est exclusivement compétente pour :

1^o modifier les statuts;

2^o nommer et révoquer les administrateurs;

3^o approuver les budgets et les comptes;

4^o dissoudre l'association;

5^o en exclure des membres.

Art. 16. Une assemblée générale devra être tenue au moins annuellement au lieu et à la date fixés par le conseil d'administration. Celui-ci pourra, en outre, convoquer des assemblées générales extraordinaires. Tous les membres doivent y être invités.

Art. 17. Les convocations sont envoyées à chaque membre par le conseil d'administration et par lettre ordinaire au moins quinze jours avant l'assemblée.

Elles mentionnent l'ordre du jour.

Art. 18. Les membres peuvent se faire représenter par un mandataire. Aucun mandataire ne peut disposer de plus de deux mandats. Tous les membres ont un droit de vote égal, chaque membre dispose d'une voix.

Art. 19. En règle générale, l'assemblée est constituée valablement quel que soit le nombre de membres présents ou représentés et ses décisions sont prises à la majorité absolue des voix émises. En cas d'égalité de voix, la voix du président est prépondérante.

TITRE V. — Ressources et comptes annuels

Art. 20. Les ressources de l'association sont constituées notamment par les cotisations versées par tous les membres et par les subventions accordées par les pouvoirs publics ou par le secteur privé.

Aucun but lucratif ne sera poursuivi par l'association. Aucun bénéfice personnel ni aucun avantage matériel ne peut être procuré aux membres. Toute activité « commerciale » est soumise à deux critères : elle doit être accessoire et les bénéfices réalisés doivent être affectés à la poursuite de l'objet non lucratif.

Art. 21. L'année sociale commence le 1^{er} janvier et finit le 31 décembre.

Art. 22. Le trésorier, administrateur délégué à cet effet, dressera à la fin de l'exercice l'inventaire, le compte des recettes et des dépenses, ainsi qu'un projet de budget pour l'exercice suivant. Ces documents seront soumis à l'approbation de l'assemblée générale ordinaire.

Art. 23. Les archives de l'association comprennent les statuts, les procès-verbaux des séances du conseil et des assemblées générales ainsi que tous les documents quelconques pouvant les intéresser.

TITRE VI. — Dissolution, liquidation

Art. 24. En cas de dissolution de l'association, quelle qu'en soit la cause, son avoir social, après apurement de toutes les dettes et les charges, sera affecté à une association désignée par l'assemblée générale.

TITRE VII. — Divers

Art. 25. Tout ce qui n'est pas prévu explicitement dans les statuts est réglé par la loi du 27 juin 1921, les dispositions légales générales, le règlement d'ordre intérieur et les usages.

Fait le 5 juin 1998.

Certifié conforme.

(Suivent les signatures.)

CONSEIL D'ADMINISTRATION

La première assemblée générale a nommé, conformément aux statuts, les administrateurs suivants :

De Coninck, Jean Roger Gaspard, enseignant, rue Alfred Dumortier 6, 7700 Luignne, président.

Hossey, Jacques Georges Michel Ghislain, enseignant, rue de la Station 56, 7700 Mouscron, vice-président.

Declercq, Didier, enseignant, chaussée d'Aalbeke 42, 7700 Mouscron, trésorier.

Castel, François Jacques Ghislain, enseignant, rue Curiale 6, 7700 Luignne, secrétaire.

Morel, Stéphane Robert, enseignant, rue Joire 1, appartement 1, 59200 Tourcoing (France), administrateur.

Les administrateurs sont nommés pour une durée indéterminée.

Fait le 5 juin 1998.

Extrait conforme.

(Suivent les signatures.)

La carte postale mouscronnoise

Introduction

Pour évoquer les paysages d'autrefois, la carte postale est un intéressant point de repère, même si le plus souvent le photographe s'est tenu à des sujets classiques : vue générale, rues principales, églises, monuments, etc. Avec un photographe amateur, on aurait eu beaucoup plus de chances de pénétrer dans la vie des gens : leur travail à l'atelier ou aux champs, leur vie quotidienne. Toutefois une observation plus fine de ces vénérables clichés en noir et blanc tirés avec le gros et lourd appareil à soufflets fixé à son trépied - matériel encombrant, certes, mais combien précis - permet de juger à quel point et avec quelle rapidité notre environnement s'est modifié en un siècle.

L'évolution de la CPI (Carte Postale Illustrée) dans notre bonne ville de Mouscron s'insère dans le contexte général de l'époque. Les grandes villes nous ont précédés de quelques années seulement. Contrairement à des voisins plus illustres comme Tournai et Courtrai, la " Cité des Hurlus " ne possède ni cours d'eau ni monuments particulièrement historiques ou remarquables. Les deux bâtisses les plus anciennes sont le château des Comtes et l'église Saint Barthélemy.

Malgré tout, l'oeil avisé du photographe a pu saisir les plus beaux sites de notre commune. Ce sont les monuments publics, les places, les églises, les rues principales, la gare et ses abords qui ont le plus souvent impressionné la plaque sensible. Notre situation particulière en zone frontalière nous fournira de jolies vues prises aux postes de douane. Les éditions privées des écoles et communautés religieuses compléteront l'ensemble. Les cartes éditées par les commerçants et artisans (fiers de faire connaître leur entreprise) ainsi que les " photos cartes " apporteront une note personnalisée et vivante aux émissions ordinaires. L'album du collectionneur n'est pas seulement un merveilleux livre d'images, c'est aussi un manuel d'histoire qui nous fait découvrir le cadre de vie de nos ancêtres et nous fait apprécier davantage le patrimoine qu'ils nous ont laissé en héritage..

A l'aube du 20^è siècle, lorsque les premiers chasseurs d'images se mirent à parcourir notre région, ils ne se doutaient pas que leur contribution à l'histoire locale serait si précieuse pour les générations suivantes. Leurs clichés, dispersés à tous vents par la volonté des correspondants et les hasards de la distribution postale sont restés enfouis pendant des décennies dans les armoires ou les greniers avant de sortir de l'oubli. Il a fallu toute la patience, toute la passion, tout l'attachement apporté par les collectionneurs à ces images du passé pour reconstituer, carte après carte, une iconographie complète, exclusive et inestimable.

Les premières éditions

C'est Cyrille DELAERE qui, en 1899, éditera les premières cartes illustrées de Mouscron. Jules NARATH, de Bruxelles, en est l'imprimeur. Une carte, écrite de la main de Cyrille DELAERE et datée du 30-09-1899, porte le texte suivant : " **Monsieur, Je vous adresse par même courrier quatre vues qui sont achevées ; sitôt que j'aurai les deux dernières, je vous les enverrai. Bien dévoué. Cyr. Delaere.** ". Cette carte était adressée à J CARABIN, 54, Rue Pletinckx, à Bruxelles. Les deux autres vues dont il est question dans le texte ne seront jamais mises en circulation.

Entre 1899 et 1902, Cyrille DELAERE éditera au total six séries qui ont toutes un point commun : le cliché est imprimé en réduction et n'occupe qu'une partie du recto. En 1902, c'est la maison STOCKMAN qui vend des cartes imprimées par la firme BERTELS de Bruxelles. La même année, Henri LEROUGE sort deux séries de la maison VAN CORTENBERG de Bruxelles ; les cartes de la première série sont en couleurs tandis que celles de la seconde sont bleues. En 1904, la maison COUTREZ lance ses " bleues au clair de lune " imprimées par le Comptoir Belge d'Éditions Artistiques à Bruxelles. Mais déjà, en 1902, l'Institut St Charles de Luigne et le Pensionnat des Dames de Marie sortent leurs premières éditions privées. A partir de 1905, beaucoup de séries sont mises en circulation. Les cartes antérieures à 1906 n'ont pas de ligne médiane au verso, celui-ci est réservé uniquement à l'adresse ; à cette époque le message s'écrit au recto. A partir de 1906, suite à un accord de l'Union Postale Universelle, le verso est partagé par une ligne : la partie gauche est réser-

vée à la correspondance, l'autre partie est prévue pour l'inscription de l'adresse.

En 1914, au début de la Première Guerre, soit 15 ans après la sortie de la première CPI, 73 séries ont déjà vu le jour dans notre cité (sans compter les variantes et les versions diverses). On peut dire qu'à cette époque, près de la moitié des cartes ont déjà été mises sur le marché. La carte postale illustrée connaît son âge d'or tant par la variété et l'originalité des prises de vues que par la qualité des productions. Entre 1914 et la fin de la Seconde Guerre Mondiale, près de 80 séries verront le jour ; la moyenne est donc passée à deux séries par an. .

Les imprimeurs

Liste alphabétique des 42 imprimeurs de cartes de Mouscron et Luignegne

ALBERT	JONCKHEERE Jules, Photo, La Panne
ARNTZ Edmond (Bruxelles)	L'EDITION BELGE (Bruxelles)
ARTCOLOR (Bruxelles)	LAGAERT L. (Bruxelles)
B.F., Paris	LITS
BERTELS H. (Bruxelles)	MARCOVICI M. (Bruxelles)
BILLARD (Bruxelles)	NARATH Henri (H. N. à A. Anvers)
CARRE NOIR (Tournai)	NARATH Jules (Bruxelles) <Non mentionné>
COCART (Namur)	NELS (Bruxelles)
COMBIER IMPRIMEUR MACON (CIM)	PILLYSER Joseph (Mouscron)
COMPTOIR BELGE D'EDITIONS ARTISTIQUES	PREAUX Frères (Ghlin) Avec Numéro
DE BIEVRE (Brasschaat)	SAIA - Bibliothèque des Gares S. A.
DE BLENDE (Anvers/Wetteren)	SAMOY J.-C. et M. (Photographes)
DE GRAEVE HELIOTYPIE (Gand)	SBP SOCIETE ANONYME DE PHOTOTYPIE
DESAIX E. (Bruxelles) Avec Notice	SCHEERS A. (Bruxelles) < AS dans un coeur >
DUMONT Emile (Liège)	SPELIERS (Mouscron)
E. & B.	VAN CORTENBERGH C. et Fils (Bruxelles)
E. C.	VAN DEN HEUVEL Th. (Bruxelles)
FLION (Bruxelles-Nord)	VILLETTE, Photo, Mouscron
GEORGES Henri (Bruxelles)	VON HOFFMAN Wilhem (Dresden)
HERMANS G. (Anvers) <Non mentionné>	VPRIM (VERMEULEN, Mouscron)
IMPRIM'TOUT S.A. (Mouscron)	WALSCHAERTS Cyrille (Bruxelles)

Si certaines cartes sont encore de bonne facture, d'autres, le plus souvent brunes, ont perdu leur finesse ; les grands imprimeurs du début du siècle ont cessé leur production. Certaines maisons (comme WALSCHAERTS) ne sont plus que l'ombre d'elles-mêmes. De 1945 à nos jours une bonne quarantaine de séries seront encore éditées ; la moyenne est tombée à moins d'une série par an. Toutefois, depuis la création du club cartophile " Cartafana " en 1996, cinq séries ont été mises sur le marché. Est-ce le signe d'une renaissance ? Nous ne pouvons que l'espérer.

Note concernant l'imprimeur Nels

De tous les imprimeurs de cartes anciennes, la maison Nels, alerte centenaire, est la seule à notre connaissance qui édite encore des cartes postales. Toutes les autres imprimeries ont disparu.

Edouard NELS, alsacien d'origine, fonda la firme NELS en 1898 ; les premières cartes sont dues au talentueux photographe Auguste VAN GELE. Ernest THILL travaillait alors avec Edouard NELS et s'occupait de la partie administrative ; ce n'est qu'en 1913 qu'il succéda à ce dernier.

Ceci se vérifie d'ailleurs dans nos séries de Mouscron. Les cartes marquées " Ed. Nels " sont antérieures à celles marquées " Ern. Thill " (voir notamment les éditions privées 44 → 47 du Collège St. Joseph et la série 60 du Pensionnat des dames de Marie).

Le firme NELS, située au 157 de la Rue Potagère, avait une production journalière de 160 000 cartes. Plus tard, elle déménagera et ira s'installer à la Rue Simonis, 20-22, à Bruxelles.

Actuellement la firme Nels, qui a toujours gardé le même sigle depuis son origine, est devenue la " S.A. THILL " et est située Rue Berthelot, 156-164, à 1190 Bruxelles (☎ 02 344.92.40).

Les revendeurs

Liste alphabétique des 74 principaux revendeurs de cartes de Mouscron et Luvingne

ALLARD Henri	JUVENAT SAINT-GERARD
AU PETIT POU CET	LA VAILLANTE (Gymnastique)
AUVRAY J.	LAPAUW F.
BAZAR FRANCO-BELGE	LECHES-MEYER Louis
BEGHIN E.	LEROUGE Henri
CARTAFANA (Club cartophile)	LEROUGE Maurice, Grand'Place
CASTEL-PETIT J.	MAISON DU STYLO
COGGHE Rémy (Reproductions)	MARISSAL-DE KOSTER D.
COLLEGE NOTRE-DAME (Tuquet)	MONNOYER (Entreprise)
COLLEGE SAINT-JOSEPH	MUSEE DE FOLKLORE
COLOMBINE (Boutique)	N-D DES ANGES, Luvingne
COUTREZ	NOLF
DAMES DE MARIE (Pensionnat)	NOLF-ALARD
DE BAERE G. (Roulers)	NOVICIAT DES PERES BARNABITES
DE BEIR-BENOIT Joseph	PENSIONNAT DE L'ENFANT JESUS
DELAERE Cyrille	P. M. S.
DELBAR (Maison)	POLLYN A.
DELECLUSE J. (Luvingne)	RENARD, Photo, Mouscron
DELRUE-MAUROIT J.	ROUSSELLE G.
DEMULLIER	ROUSSELLE-CASTEL
DESSEAUX Désiré	SACRE-COEUR (Institut)
DEVIS-BENOIT	SAINT-CHARLES (Luvingne)
DUHAMEL-BLANCKE	SAINT-HENRI (Ecole Technique)
DUMONT Emile	SPELIERS, VISITE DU ROI LEOPOLD III

DUPRET-STALENS Alphonse
DURIEUX-LAHOUSSE J. (Hérinnes)
ECOLE MOYENNE DE L'ETAT
EXCELSIOR Mouscron
EXPOTHEQUE DU HAINAUT OCCIDENTAL
FRANCQ H. (Cliché)
GADEYNE, Imprimerie
GAREMYNCK Lucien
GLORIEUX Arthur
GOBLET R., Jambes
HARDUIN (Herseaux)
HOTEL DU SAUMON (Privé)
HUBAUX Charles

STAELENS
STALENS Alphonse
STALENS-BOUVART
STOCKMAN Camille
STOCKMAN-VUYTTENS
VAN DEN BROUCK-BRACAVAL Jules
VANBRAEKEL, Imprimerie
VANDEMOORTELE
VANDEVELDE P.
VERMEULEN Henri
VILLETTE, Photo, Mouscron
VLAAMSCH KOFFIEHUIS, Dadizele
VOET Philippe

Note pour le Bazar Franco-Belge.

De 1904 à 1906 les cartes éditées par cette maison mentionnent " Bazar Franco-Belge, Mouscron ". A partir de 1907 et jusqu'en 1923 (année de la dernière édition connue) on trouve " Louis Lèches " ou " Lèches-Meyer ". Le Bazar Franco-Belge était un petit magasin situé dans la Rue du Gaz ; la maison existe toujours et porte aujourd'hui le n° 25. La carte " MOUSCRON. - Le Bazar et l'Épicerie Anversoise " de la série 10 (Marcovici) nous en donne une illustration.

Plus tard, le Bazar déménagera de l'autre côté de la rue et s'installera dans un bâtiment vitré de trois étages. Ce magasin existe toujours mais le rez-de-chaussée a été transformé en garage ; il porte maintenant le numéro 28. Dans chacune des séries 33 et 34, dues à l'imprimeur Emile DUMONT de Liège, on trouve une carte qui montre les nouvelles installations du " Bazar Franco-Belge ".

L'avenir de la carte postale

Les cartes postales ne servent plus qu'en de rares occasions : fêtes et anniversaires, envoi de vœux, souvenirs de vacances. Son avenir semble bien compromis. Certains ont cru que les collectionneurs de télécartes allaient remplacer les cartophiles. Je ne le crois pas car la télécarte n'est pas porteuse d'informations, elle ne sert qu'à les monnayer. Par cette fonction elle s'apparente donc plus au timbre-poste. Toutefois, contrairement à ce dernier, elle ne voyage pas.

Les moyens de communications actuels, en pleine expansion, remplacent peu à peu la correspondance traditionnelle. Les nouvelles techniques (téléphonie, fax, modem, Minitel, ordinateurs en réseau, Internet, ...) allègent la sacoche du facteur. Ce sont les circuits électroniques, les ondes et les fibres optiques qui assurent les liaisons entre les hommes. Les anciens relais postaux sont remplacés par des centraux informatiques et des satellites ; les antennes et les paraboles ont pris le relais des boîtes aux lettres. Ce sont les électrons qui véhiculent maintenant l'information ; ils ont remplacé les chevaux et malles-poste de nos aïeux. Le temps de transmission qui se comptait en jours a pris pour unité la fraction de seconde.

On a troqué le porte-plume pour le clavier et la souris ; l'écran a pris la place de la feuille de vélin et du bristol. Nos anciennes machines à écrire sont devenues des pièces de musée ; les imprimantes rapides et les traitements de textes modernes en ont eu raison.

Face à la technologie galopante, l'album du collectionneur est un véritable havre de paix. Il peut tout à l'aise, au fil des pages, faire revivre le passé et se prendre à rêver en relisant les jolis textes, souvent empreints de fraîcheur et d'émotion, écrits avec tant de soin et d'application par les correspondants de jadis.

Conclusion

Pour terminer, une simple constatation : si nous collectionnons ces images de notre passé c'est parce que nous sommes tous attachés à notre petit coin de terre si particulier à la frontière du Hainaut, de la Flandre et de la France. Et quand nous ramenons de partout ces précieux documents qui témoignent de notre histoire et de l'évolution de notre cité, je crois que nous essayons de retrouver nos racines en observant sous nos loupes ce qui constituait le paysage quotidien de nos parents et grands-parents. Voici, pour conclure, un joli petit texte copié d'une carte datée du 01-09-1909 et adressée à Mademoiselle Maria VAN MALLEGHEM, Rue du Jardin, à Thourout :

: “ Ma chère Maria, je n'ai pas à te dire que tu es méchante et bien prétentieuse d'oser comparer ton grand village de Thourout à notre jolie petite ville de Mouscron toute mouvementée par les tramways et que sais-je encore tout quoi ! Il y a tant de choses qu'on ne peut toutes les admirer. C'est un vrai petit bijou de pays. J'en ai fait une petite description assez complète la semaine dernière, mais la plume ne peut en exprimer tous les charmes et la beauté de ses somptueux édifices. Au revoir. Je te laisse jalouser un peu mon grand Mouscron. Mille amitiés et mes sentiments respectueux pour tes chers parents. Irène. ”

Bernard Callens

Un certain collège épiscopal... de 1890 à 1940 (2)

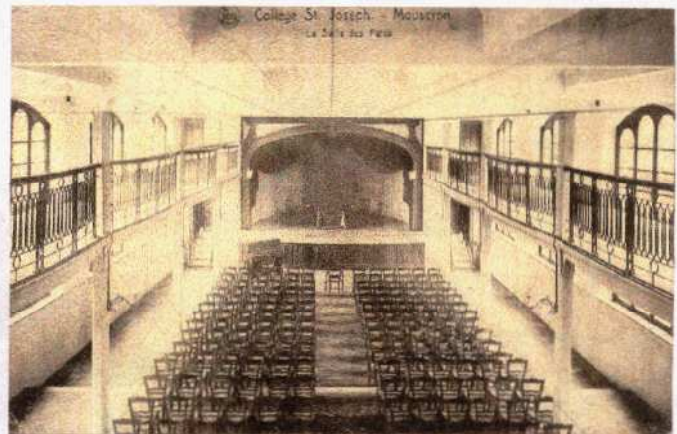


1. De 1890 à 1914

Comme nous l'avions déjà signalé dans le numéro précédent(1), c'est sous le principalat de l'abbé Isidore Goemaere (du 19 juillet 1895 au 26 juin 1908) que fut construite la belle façade néogothique donnant sur la rue de Tournai. Son successeur, Achille Pieters qui fut le principal du 26 juin 1908 au 8 avril 1913 eut le plaisir d'inaugurer la chapelle du collège, ainsi que la salle des fêtes aujourd'hui toutes deux disparues!



Les élèves peuvent y suivre complètement les humanités latines jusqu'en 3^e année. En 1905, le Collège inscrit son 300^e élève!



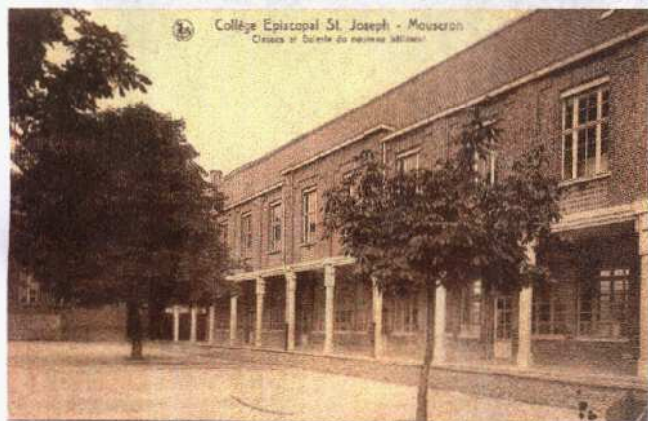
2. De 1914 à 1921

Le principal, depuis le 8 avril 1913, est l'abbé Joseph Morel, natif d'Houtem. Appelé pour le service aux armées, après la déclaration de guerre, il est remplacé temporairement par l'économiste Cattebeke.

Comme les élèves ayant terminé leur 3^e latine ne peuvent poursuivre leurs études dans d'autres collèges (faute d'obtenir les passeports, notamment), l'Évêché accorde au Collège l'autorisation temporaire d'ouvrir des classes de poésie (2^e année) et de rhétorique (1^{er} année).

Une situation temporaire... qui deviendra définitive après la guerre. Comme on dit souvent : « à peu de chose malheur est bon »!

Revers de la médaille: à partir de l'année scolaire 1916-1917 et jusqu'à la fin de la guerre, le collège ne peut plus accepter d'élèves internes! Plusieurs jeunes gens des communes environnantes trouvèrent un logement chez des particuliers, parents ou connaissances.



3. De 1921 à 1938

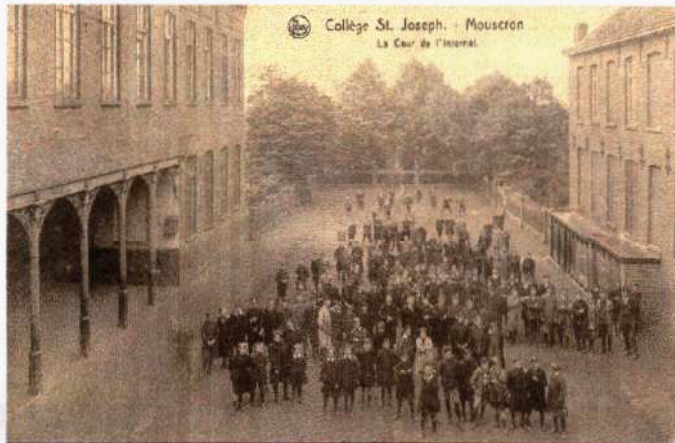
L'abbé Joseph Morel (1879-1953) reprend la direction du collège. Le nombre d'élèves, externes ou internes, devient de plus en plus important! En 1927, il lui faut construire six nouvelles classes et un nouveau dortoir (les pensionnaires au nombre de 200 en 1927, seront 354 en 1938). Le 7 février 1930, il dut quitter le collège pour devenir curé de Dottignies.

Après l'abbé Joseph Soubry, directeur de 1930 à 1932, c'est l'abbé Joseph Dochy qui fait bâtir en 1934-1935, un grand bâtiment pour les classes d'humanités, au fond de la cour de l'internat.

L'abbé Joseph Verzele (un Joseph de plus!) va succéder en 1936 à l'abbé Dochy. C'est en 1937 que le collège acquiert, chaussée d'Aalbeke, une grande plaine de jeux qui lui servira de terrain idéal pour l'enseignement de la

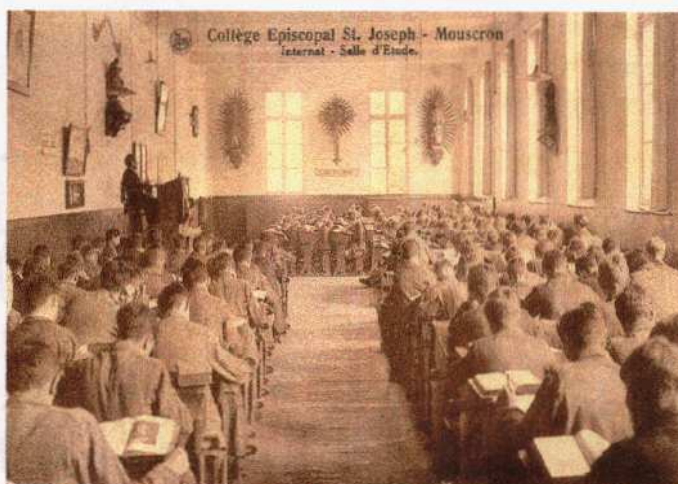
culture physique. Cette plaine deviendra plus tard « la plaine de Neckère ».

Elle prendra ainsi le nom d'Emmanuel de Neckère, né à Messines le 2 novembre 1898, qui fut aumônier régional de la JOC de Mouscron, vicaire à saint-Bartélemy, et membre du corps professoral du collège saint - Joseph (avec douze autres abbés).



On reparlera d'Emmanuel de Neckère lors de la seconde guerre mondiale comme d'un résistant honnête et courageux. Et aussi, malheureusement, comme d'un martyr... Mais ça c'est une autre histoire...

DD Le Brasier





Notre « grand Mouscron » petite ville de par le monde.

Nos cartes de soutien ont pris dans certains cas, un sacré « bol d'air ». Voici un exemplaire emporté à quelque 10000 km... au Japon (en mars 98) et renvoyé à Mouscron. Et de plus avec les meilleurs souhaits de réussite pour notre club. Sympathique non? Et une autre un 2^e exemplaire s'en est revenu celui-là de Chine en mai 98: La carte mouscron-



Insolite correspondance

Les puces du samedi matin, à Mouscron peuvent encore réserver d'agréables découvertes cartophiliques. Pour preuve, cette carte en liège souple, du Portugal, imprimée à Lisbonne.

De confection récente, on peut lire au verso la petite note technique suivante: « On peut écrire »! Il est vrai qu'une telle matière puisse surprendre et provoquer l'hésitation chez l'« envoyeur ».

Mignonne surprise, en tous les cas, pour l'amatour cartophile qui recevrait une telle carte! Cela lui en « boucherait » un coin!



De toutes les matières...

Profitions de cette trouvaille pour passer en revue les différentes matières connues pour les cartes postales.

A. Les cartes en liège

Créées au début du siècle, elles sont encore régulièrement présentes. Il existe, en gros, deux types : les cartes postales souples, très fragiles, et les rigides, plus épaisses et plus résistantes.



Diverses méthodes d'illustrations sont utilisées. On préférera les dessins soignés, en couleurs (mais attention car ces dernières passent ou se « décaillent »).

Certains pays produisent ce type de cartes de manière presque régulière: le Portugal, la Corse, la France (côte d'Azur).

Ainsi l'imprimeur Boutet de Nérac a débuté l'impression des cartes en liège en 1975 et la moitié des départements français possédaient de ces exemplaires en 1988 (400 modèles). Le dessin pour carte en liège exige de la rigueur et de la précision dans les lignes.

B. Les cartes en bois

Aujourd'hui encore, on fabrique des cartes en bois. Au début du siècle, on choisissait des essences assez rares. A l'inverse, on utilisait également parfois un simple placage. Les marqueteries en cartes postales (emploi de plusieurs bois) sont assez rares car ces cartes postales se fendent souvent.

C. Les cartes en celluloïd

Ces cartes ont été nombreuses au début du siècle. Elles ont progressivement disparu au cours de la période semi-moderne (comme d'ailleurs les jouets et les poupées en celluloïd).

Ces cartes étaient appréciées sans doute pour leur caractère un peu merveilleux, parce que translucide, voir transparent. Sur certaines cartes en celluloïd, on pratiquait des collages (souvent fragiles). C'est ainsi que sur beaucoup de cartes de ce type, les timbres ont été décollés pour avoir glissé.

A côté des cartes en celluloïd, on pourra rechercher des cartes un peu plus épaisses et opaques que l'on baptise d'opaline (ou aspect opaline). Elles sont solides et paradoxalement plus rares. On n'en trouve plus depuis 1950.

D. Les cartes en cuir

Si ce type de cartes, d'avant 1918, est très rare en France, on en a trouvé beaucoup en Grande-Bretagne (semi-modernes surtout) et davantage encore aux États-Unis. Il y en avait de « forme » (chaussures, valises, etc...) et la plupart avaient voyagé. Les cartes en cuir présentent la particularité d'être souples. On n'en trouve que très peu de nos jours.

E. Les cartes en métaux, dont cuivre

Ces cartes, en raison de leur poids, sont le plus souvent de simples gadgets.

Bien peu ont voyagé et bénéficient alors d'une surcote. On n'en réalise presque plus de aujourd'hui, sauf à titre exceptionnel. (ex.: carte de Nantes, en plaqué or!).

Certains créateurs modernes ont découpé des boîtes de conserves, les ont aplaties et ont tiré des CP. Pour les cartes ayant voyagé, on trouve quelques séries de paysages espagnols.

Aux États-Unis sont réalisées des cartes modernes en cuivre pour lesquelles une légère plaque de cuivre « embossé » enveloppe un rectangle de carton servant à l'adresse, à la correspondance et à l'affranchissement.

Les autres métaux parfois utilisés sont : l'aluminium, l'argent, plaqué ou massif, (dont une seule carte est connue), le laiton et le fer blanc.

F. Le plastique transparent

Ce ne sont que des CP modernes. Elles possèdent des dessins incrustés et l'on peut écrire sur elles avec des feutres spéciaux.

G. Autres matières

* L'ardoise (surtout en Allemagne): ancienne, semi-moderne ou moderne.

* La céramique (souvent factice): moderne

* La corne: (assez rare): ancienne, semi-moderne ou moderne.

* Le verre: (art postal, fragile): moderne.

H. Autres matières légères

Celles-ci voyagent plus facilement et résultent souvent de l'art postal.

Dans cette catégorie, nous plaçons également les cartes réalisées pour être commercialisées (cartes « sous bock »).

Les matières sont:

Le buvard: semi-moderne et moderne

Le noire, aspect nacré: ancien, semi-mod., moderne

Le papier recyclé: moderne

Sous bock de bière: semi-moderne, moderne

Pour l'ensemble de ces cartes en matières diverses, il est évident que le collectionneur préférera des cartes ayant voyagé, cela apportant plus de ... cachet, bien sûr.

Dans le prochain numéro, nous traiterons des cartes postales « AJOUTIS » sur lesquelles sont simplement ajoutés des éléments, objets ou matières.

Source: Neudin 1989 pg 177-178

Annonces-Annonces-Annonces-Annonces-Annonces

Monsieur Blondel recherche pièces de monnaie belges et françaises.

Faire offre en réunion ou téléphoner au 056/34/48/45.

Recherche tout document concernant Luingne (même pour reproduire)

Contacteur De Coninck Jean en réunion ou téléphoner au 056/34/02/59

A vendre

Gravure du château des comtes de Mouscron d'après Sanderus.

Etat impeccable - 1000fb.

Contacteur Jacques Hossey, 56 rue de la Station Mouscron tel 056/34/82/84

Recherche des cartes de la série « Tournai 1940 ». Qui représentent les dégâts subis par la ville de Tournai après les bombardements de 1940.

Contacteur Didier Declercq
42, Chée d' Albeeke

A vendre

Encyclopédie Alpha

En 15 volumes

Datant de 1971. Reliure spéciale

En excellent état Vendue 10000fb

Prix à discuter.

Contacteur Didier Declercq
42 Chée D'Alalbeke 7700 Mouscron

Recherche CP de Bachte-Maria-Lerne, Asper, Synghem, Waemaerde, Deinze et Espierres.

De Coninck Jean tél 056/34/02/59

Recherche CPA

« Les bourgeois de Calais »

Domaine de Mariemont

Contacteur Jacques Hossey

D'Ici et d'ailleurs: A propos de Tournai...

Le mystère de la carte photo

Un peu d'histoire

La gare de Tournai est, sans conteste l'une des plus belles et des plus imposantes de notre pays.

En remontant le cours de l'histoire, nous apprenons qu'en 1669, après la démolition des fortifications datant du règne d'Henri



VIII, il y eut un espace vide qui fut converti en quai, à l'extrémité duquel, près du célèbre Pont des trous, on érigea un arsenal.

De 1842 à 1879, ce « quai de l'arsenal » fut occupé par la première gare de chemin de fer tournaisienne.

Devenue vite insuffisante, à cause des besoins de communication rapide, le gouvernement décida de déplacer et de construire une nouvelle station le 9 Août 1865.

Ce « déplacement » figura parmi les grands objectifs de Louis Crombez (Tournai, 1818- Vandoeuvres-en-Bresnes 1895) qui fut bourgmestre de Tournai à partir de 1871. On peut mettre à son actif la réalisation, pour sa ville, d'autres grands travaux d'intérêt public (comme l'amélioration des conditions hygiéniques des quartiers ouvriers, la construction d'écoles, etc...) (1)

Notons en passant que les matériaux récupérés après la démolition de la première gare servirent à la construction d'une nouvelle gare pour Leuze, bâtie d'une façon identique

à celle de Tournai!



Quoi qu'il en soit, les plans de la nouvelle gare furent confiés à l'architecte Bruxellois Beyaert.

Installée sur des terrains que le démantèlement des remparts avait rendu disponibles, elle fut inaugurée par le roi Léopold II le 24 août 1879.

De style renaissance flamande, elle constitue l'un des plus beaux bâtiments de la cité des cinq clochers!

Partiellement détruite lors des bombardements en 1940 – comme d'ailleurs la plupart des bâtiments du centre de Tournai (2) elle fut reconstruite entièrement dans le même style!

Au feu!!

J'ai la chance de posséder, dans ma petite collection, deux photos cartes qui représentent la gare de Tournai en feu, en 1912.



La première (voir P carte1), postée à Tournai, est destinée à Monsieur et Madame Marquette, habitant Braffe, près de Péruwelz.

Voilà ce qu'y écrivent leur envoyeurs, Henri et Aline:

« Chers parents,

Comme Henri vous l'avait dit, nous vous envoyons la gare de Tournai en feu, et aussi une à Vincent -vue prise 5 minutes après celle-ci(.) Il vous la montrera sans doute quand il ira à Braffe. Veuillez la mettre de côté car il n'en a presque plus et ils les font payer assez cher car c'est de la photographie. Amitiés »

Henri Aline

La seconde (voir P carte 2), postée à Templeuve – en 1912 également– envoyée à un certain Fernand Bourlet, rue Faiddherbe à Lille.



Au départ, il me semblait évident que cette deuxième carte était celle dont parlaient Henri et Aline dans leur correspondance.

Or, en y regardant de plus près, on remarque sur la première la présence de pompiers (mais sont-ce vraiment des pompiers?) ainsi que d'un jet d'eau à l'extrême gauche de la carte. Ce qui n'apparaît nullement sur la seconde.

Celle-ci est-elle donc vraiment postérieure de (5 minutes à la première), comme l'affirment Henri et Aline?

Henri et Aline se seraient-ils trompés en évoquant la succession de prises de vues?

Existerait-il une troisième photo-carte qu'Henri et Aline ne connaissaient pas, et qui aurait donc été antérieure à celle qu'ils avaient envoyée à leurs chers parents?

Le mystère reste entier!

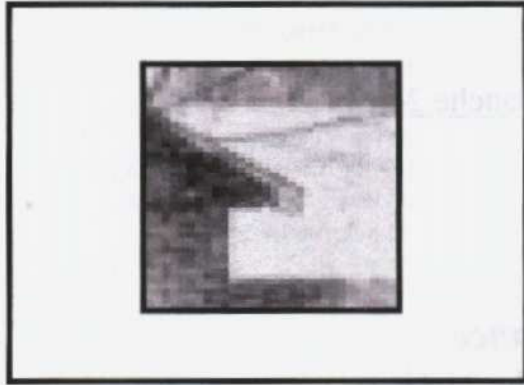
(1) En son honneur, le conseil communal de Tournai baptisa « Place Crombez » la place qui se trouve devant la gare.

(2) Il existe une série de cartes « Tournai 1940 » qui nous donnent une idée des dégâts subis par la ville après les bombardements.

DD Le Brasier

Réponse au jeu concours

La carte qu'il fallait trouver cette fois-ci, était de la série 59 carte n° 1 la cour de récréation du Collège Notre Dame « Le Tuquet ». Le vainqueur, tiré au sort, gagne le livre « L'affaire du Risquont-Tout », édition 1935. Attention ! Nous rappelons que la carte à retrouver est issue des photocopies reçues lors de nos réunions, en vue d'établir le catalogue! Chacun possède ainsi les mêmes chances.



Jeu-concours N°5 Question de détail

La carte figure, à titre d'illustration, parmi les séries déjà abordées lors de nos réunions.

Afin que votre réponse soit acceptée, il nous faut:

- *Le numéro de la série (et « sous-série » éventuelle)
- *La légende précise de la carte (et n° éventuel)

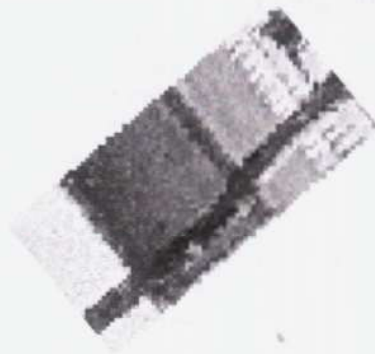
Indiquer le tout, ainsi que vos coordonnées, sur une carte postale du grand Mouscron que vous enverrez avant le 08/01/1999, le cachet de la poste faisant foi.

**Chez Jacques Hossey 56, rue de la station
7700 Mouscron**

**Chez Jean De Coninck 6, rue A. Dumortier
7700 Luigne**

Toutes les cartes postales-réponses envoyées feront l'objet d'une tombola en fin de saison.

Bonne m... chance!



Rappel-Rappel-Rappel-Rappel-Rappel-Rappel-Rappel-Rappel-Rappel-Rappel

Si vous aussi, dans votre collection ou dans votre entourage, vous avez des textes, cartes ou documents insolites, n'hésitez pas à nous les faire parvenir.

Nous nous ferons un plaisir de les éditer dans le prochain numéro de Canard Tafana.

Le Club

Vos Week-ends à la carte

En Belgique

Du vendredi 20 au Dimanche 22 /11

Mouscron 7700 Rencontre des Collectionneurs
Hall Expo.
rue de Menin

Mouscron 7700 Brocante Antiquart
rue de Sapin vert
Dès 16 h

Le Dimanche 24/01

Bruxelles 1050 de 8 h 30 à 15 h
Bourse Internationale de la CP
et des papiers de collections.
90, rue Adolphe Buyl
Entrée 50 Fb *Tél 02/384/57/04

En France

Dimanche 22/11

60 Compiègne 8è salon de la CP, timbres, vieux
papiers, minéraux, etc (9h-18h)
Entrée gratuite.
Centre de rencontre de la Victoire.
Tél 03/44/86/54/64.Int.

Samedi 28/11

62 Liévin (à 2km de Lens).
rencontre des collectionneurs
(9h-18h)
Entrée gratuite.
Rue Ampère (70 exposants)
Tél 03/21/67/55/92.

Dimanche 29/11

02 St Quentin 6è Bourse toutes collections
9h-18h Entrée gratuite.
Espace Henri Matisse,
rue Th Gautier 30 exp.
Tél 03/23/68/19/49
ou 03/23/62/18/81. Int

59 Bousbecque Tous les derniers dimanches
9h30 à 12h30
R.d.v des collectionneurs
Salle Les Jonquilles. 20 exp.
Tél 03/20/23/63/63

59 Wattignies (à 8 km sud de Lille)
Bourse toutes collections 9h-18h
Entrée payante 10ff
Centre Culturel des Arts. 100 exp.
Tél 03/20/60/45/10

62 Aire-Sur-La-Lys (à 15 km de Béthune)
Bourse aux armes et tt coll. 9h - 17h
Entrée payante 10 ff
Salle des fêtes 70 Exp.
Tél 03/21/02/00/19 ou 06/13/36/44/73.

N'oubliez pas de tenir compte également des rencontres mensuelles citées dans les numéros précédents.

Avant de vous rendre à une bourse, pour éviter un déplacement inutile, renseignez-vous par téléphone; il se pourrait qu'une manifestation ne soit pas organisée. En effet, cet agenda est établi en fonction de renseignements parfois communiqués annuellement.

Le club

Dimanche 6 /12

59 Roncq-Blanc-four Tous les 1er Dimanches
10h-12h
Rencontre des collect.
Entrée gratuite
Salle Joël Bats rue de Lille
Tél 03/20/46/53/24

59 Tourcoing Tous les 1er dimanches
(Sauf en juillet et août)
Rencontre des collect. 50Exp
Salle des fêtes, 3 rue d'Havrè
Tél 03/20/26/81/37
ou 03/20/76/42/75

62 Raquinghem 9è Bourse toutes collections
8h30-18h .Entrée 10ff
Salle polyvalente
Tél 03/21/39/09/56 int

Samedi et Dimanche 12/12 et 13/12

59 Coudekerque- Branche (près de Dunkerque)
8è Forum des collectionneurs
10h -18h
Entrée gratuite
Espace Jean Vilar 40 Exp.
Tél 03/28/64/14/63 int

Dimanche 13/12

60 Noyon Salon des collectionneurs
9h - 18h. Entrée payante
Gymnase Jean Bouin
Tél 03/44/45/46/27 Int

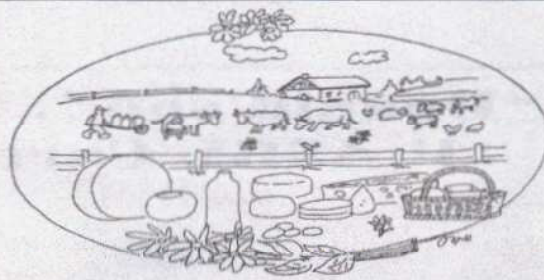
Samedi 19 /12

62 Boulogne-Sur-mer Tous les 3è samedis(14h-17h)
Réunion des collect. de C.P
Entrée gratuite
48, place Léon Blum
15 Exp.Tél 03/21/32/24/77

Le Café de "la Banque"

rue de la Station
7700 Mouscron

Par sympathie



LE PARADIS FERMIER

FROMAGES - PAINS - VINS
66, Avenue du Château - 7700 Mouscron
Tél. 056/84 06 70

Spécialiste en fromages affinés.

SERGE SEYNAEVE

74 Rue des Combattants

B-7730 Néchin

Tel. & Fax 069/36 01 90



Salon de coiffure

"Au Bonheur des
dames"

Rue du Gaz, 22
7700 Mouscron
056/34/52/76

Cofax 27 Rue du Gaz 7700 Mouscron 056/34/52/76

GRAFFITI

Librairie
Copy
Service
Photo
Papeterie

Rue Hocedez, 18
7700 Luignne
Tél et Fax
056/33/74/27



Pizza AlvoLo
Rue de la station, 51
à Mouscron



melpomène

Enlivrez-vous!

Rue de la Station, 85
7700 Mouscron
Tél. 056/34 31 37



Enlivrez-vous!

Melpomène

Rue de la
Station, 85
7700 Mouscron

Le "Donald'son", sponsor de l' ASBL Cartafana



LE MFC DONALD'SON.

Les membres de l'équipe du MFC Donald'son vous remercient de prendre le temps de lire cet article. Notre but n'est pas de vous saouler de résultats mais bien de dévoiler ce sport aux lecteurs de cette revue. Nous aimerions, en effet, répondre à toutes vos questions concernant notre sport.

Les différences entre le mini-football et le football en salle.

Il faut savoir qu'un fossé existe entre ces deux compétitions. Ils sont quand même issus tous deux du football. Certaines règles sont communes. On y joue à cinq et le terrain se trouve dans une salle.

Mais à part cela, beaucoup de choses diffèrent. En effet, au mini-football, il n'y a pas de gardien. Nous ne pouvons donc pas toucher le ballon de la main. Le match se joue en 4 fois 13 minutes.

En ce qui concerne le foot en salle, les schémas tactiques sont nombreux. Les matchs se jouent en 2 fois 25 minutes pour toutes les divisions sauf en première nationale où le temps est effectif. C'est-à-dire que les temps morts sont décomptés: en fin de match (comme au basket).

Les fédérations.

Elles sont nombreuses. Voici celles que les joueurs du club ont connu ou connaissent actuellement.

L'URBSFA. est la plus importante des fédérations sur le plan national. Peut-être pas pour la qualité du jeu mais bien pour les moyens financiers. En effet, c'est elle qui s'occupe de notre football belge.

L'ABSF. C'est la plus âgée des fédérations de foot en salle. C'est elle qui a créé le premier championnat national principalement francophone. Elle tente à disparaître vu les moyens mis par l'URBSFA pour régner sur le marché.

La NOMB est une petite fédération flamande de mini-foot qui ne gêne actuellement en rien l'URBSFA.

Il existe également des fédérations à Mouscron et à Estaimpuis composés d'équipes principalement locales.

Le MFC Donald'son.

Il est composé de trois équipes.

La première évoluait, au début, à la fédération Mouscronnoise. Cette équipe vient justement d'accéder en 2^{ème} Nationale à l'URBSFA. Elle occupe une 5^{ème} place honorable. Depuis 10 ans les joueurs ont connu bien d'aventures (bonnes ou moins bonnes) qui ont été pour chacun source de réflexion.

Nous avons également une équipe en 1^{ère} division à Mouscron actuellement leader.

Une dernière est composée de membres du comité (en partie) et défend ses couleurs en 2^{ème} division à Mouscron.

Il me reste à vous remercier pour votre attention et à vous souhaiter une bonne année sportive.

Le comité.