



Revue bimestrielle du :

Canard Tafana

Cercle Cartophile Mouscronnois

Local:
De l' Aut Côté
21 A, Rue des Brasseurs
7700 Mouscron



Janvier 1999 – BIMESTRIEL N°6 – 2^e ANNÉE – 70 EXEMPLAIRES

Gratuit pour les membres - Pour les non – membres 35fb le N° / abonnements 5 N°s 150 fb

Éditeur responsable: De Coninck Jean Rue Alfred Dumortier, 6 7700 Luigne (056/34/02/59)

Sommaire

Les vœux du club Jacques Hossey	pg 1
Les éditeurs locaux 1° Bernard Callens	pg 2
Le collège Episcopal St -Joseph Le Brasier	pg 4
D'Ici et d'ailleurs 1: Templeuve Le Brasier	pg 6
D'Ici et d'ailleurs 2 : Le Mont de L'enclus JH	pg 7
Notre grand Mouscron petite ville de part le monde. Emile Coussement	pg 10
Nouveautés Le Musée des Beaux-Arts. Jacques Hossey	pg 10
Insolite correspondance. Vue de Chine et les ajoutis. Jacques Hossey	pg 11
Petites annonces	pg 12
Et Jeu-concours	pg 13
Week-end à la carte	pg 14
Par sympathie	pg 15

Editorial



1999...

*Effewescence de l'an neuf
Partout, de par ce monde,
Comptes à rebours
A l'aube du troisieme millénaire*



*Folies douces ou ravageuses
Espoirs ou angaisses...
Espoirs, de grâce !*



*Effewescence de l'an neuf
Au creux de ce "petit" club,
"Perdu" de par le monde
Qu'est Cartafana.
Compte à rebours
-quelque 291 jours ! –
A l'aube de fêter notre centenaire :
La carte postale mouscronnoise !*



*A vous tous,
Cartophiles invétérés (et vénérés !)
A vos familles et amis,*

*Meilleurs vœux pour
1999 !*

Un cartafaneux



NOTES SUR LES ÉDITEURS LOCAUX DES CARTES DE MOUSCRON ET DE LUINGNE (1)

(Les écoles et communautés religieuses n'ont pas été reprises dans la liste alphabétique ci-dessous)

Henri ALLARD (45, Rue de Tourcoing, Mouscron)

Henri ALLARD tenait un magasin à l'angle de la Rue de Tourcoing et de la Rue du Val. L'établissement portait le numéro 45. A la suite d'une nouvelle numérotation des habitations c'est maintenant à la maison ROUSSELLE (Voir CASTEL-PETIT, ROUSSELLE-CASTEL et ROUSSELLE Gaby) qu'est attribué ce numéro. Le magasin d'Henri ALLARD fut démoli en même temps que l'ancien Palais des Fêtes de la Fraternelle (devenu par la suite le cinéma "RIO") pour faire place à un parking. L'endroit s'appelle maintenant "Place de Picardie".

Henri ALLARD est l'éditeur de la série 69 dont l'imprimeur est inconnu. Les clichés de cette série sont particuliers : outre les vues traditionnelles (Hôtel de ville, Château des comtes, Parc, Hôpital civil, École moyenne) on y trouve beaucoup de vues qui concernent la "Fraternelle" et les organisations syndicales socialistes.

Le magasin d'Henri ALLARD est représenté sur quelques cartes de la série 69 ; elles ont été numérisées sous les numéros 069-ab01, 069-ac01 et 069-c06.

Jules AUVRAY (7, Rue de Tournai, Mouscron)

Le "BAZAR PARISIEN" tenu par Jules AUVRAY se trouvait dans la Rue de Tournai, n° 7, à côté du restaurant "A LA CLOCHE". Avant la première guerre c'était un magasin de jouets qui vendait aussi des cartes postales. On peut voir une belle illustration de l'ancien magasin dans les séries 32 et 33 ; les cartes portent la légende "Mouscron Rue de Tournai". Le même cliché est repris sous le n° 15 dans le livret vert "Mouscron en cartes postales anciennes".

Plus tard, le magasin subira d'importantes transformations ; la façade sera complètement refaite. On peut en voir une illustration sur une carte postale privée numérisée sous le n° 200 - m04. Sur l'enseigne on peut lire cette fois : "Maroquinerie, articles pour fumeurs et de ménage".

Philippe AUVRAY, qui dirige une entreprise de toitures, 81, Rue du Labyrinthe à Mouscron est un descendant direct de Jules AUVRAY.

BAZAR FRANCO-BELGE (25 puis 28, Rue du Gaz, Mouscron)

Voir Louis LECHES-MEYER.

E. BEGHIN (95, Grand'Rue, Mouscron)

Cette maison a édité vers 1920 une série de cartes postales brunes qui concernent uniquement le Mont-à-Leux. L'imprimeur en est inconnu et "Mouscron" n'est pas mentionné. Au verso on trouve le texte suivant : "Edition E. Beghin, Vannerie, fleurs artificielles, cartes postales, 95, Grand'Rue".

BIBLIOTHEQUE DES GARES S.A. (Buffet de la Gare, Mouscron)

Ces cartes postales (série 42) marquées "SAIA" faisaient partie d'une édition au niveau national. On peut supposer qu'on les trouvait à la buvette de la gare de Mouscron.

Jean CASTEL-PETIT (65, Rue de Tourcoing, Mouscron)

Une carte de la série 120, imprimée par F. WALSCHAERTS, et intitulée "MOUSCRON. - Rue de Tourcoing" nous montre le magasin vers 1920 ; elle a été numérisée sous le n° 120-b04.

Maison COUTREZ

(14, Place de la Gare, Mouscron)

La maison Alf. HEIDNER-COUTREZ se situait au coin de la Rue du Télégraphe et de la Place de la Gare (actuellement café "Le Rail"). Sur l'enseigne on pouvait lire : "A la Civette de Paris - Tabacs, Cigares, Cigarettes de toutes provenances - Grand Choix". La maison COU-

TREZ a édité vers 1904 les cartes de la série 8 dites " Bleues au clair de lune ". Quelques années plus tard elle sortira une autre série (n° 9) confectionnée par NELS. Ces cartes portent pour la première fois le fameux sigle (Nels) qui sera indiqué sur toutes les éditions postérieures de cet imprimeur.

Une carte de la série 9 intitulée " (Nels) Mouscron Place de la Gare. <2 Vue prise vers la Rue du Phénix> " montre le pignon du magasin (la maison voisine n'est pas encore construite). On y lit : " A. SAMYN-PERMANDT - Commissionnaire - Expéditeur - Agent en douane " et " Tabac et cigares - Maison COUTREZ - Alf. HEIDNER-COUTREZ - 14, Place de la Gare ". Cette maison a édité une carte privée numérisée sous le n° 150-m05. Vers 1908 Charles NOLF et son épouse Hélène ALARD reprendront ce commerce.

Joseph DE BEIR-BENOIT (54, Rue de la Station, Mouscron)

La maison DE BEIR-BENOIT était un magasin de peintures. Dans la série 53, la carte n° 2 " Mouscron Rue de la Station et la Poste " représente Monsieur Joseph DE BEIR-BENOIT, peintre, sur son échelle. Son épouse se trouve à la porte du magasin. Elle porte un enfant.

Notons aussi que Joseph DE BEIR est l'auteur du tableau " Souvenir de l'ancien Moulin Storme " qui est repris dans la série 10 (Cfr. C. C. SELOSSE dans " Les rues de Mouscron ", page 46).

Une carte privée imprimée par WALSCHAERTS et numérisée sous le n° 200-m03 représente la maison DE BEIR-BENOIT. Sur l'enseigne on peut lire : " Vitrierie - Tapisserie - Couleurs et vernis - Papiers peints ". Joseph DE BEIR était peintre en lettrines.

A la mort de son mari, Madame DE BEIR éditera encore une série de cartes brunes imprimées par " L'Édition Belge " de Bruxelles. Au dos on trouve la mention " DE BEIR-BENOIT Vve ".

Cyrille DELAERE (22, Rue de Tournai, Mouscron)

Cyrille DELAERE tenait un magasin de droguerie dans la Rue de Tournai (actuellement pharmacie et droguerie VANDEPUTTE). C'est lui qui, en 1899, éditera les premières cartes illustrées de

Mouscron. Jules NARATH, de Bruxelles, en est l'imprimeur. Une carte, écrite de la main de Cyrille DELAERE et datée du 30-09-1899, porte le texte suivant : " Monsieur, Je vous adresse par même courrier quatre vues qui sont achevées ; sitôt que j'aurai les deux dernières, je vous les enverrai. Bien dévoué. Cyr. Delaere. ". Cette carte était adressée à J CARABIN, 54, Rue Pletinckx, à Bruxelles. Les deux autres vues dont il est question dans le texte ne seront jamais mises en circulation.

Entre 1899 et 1902 Cyrille DELAERE éditera au total six séries qui ont toutes un point commun : le cliché est imprimé en réduction et n'occupe qu'une partie du recto.

Notons encore que, curieusement, le dernier calendrier des pompiers (1998) mentionne toujours sous la rubrique " Adresses des pharmaciens " la maison " DELAERE, Rue de Tournai, 22 " en tête de sa liste alphabétique. Pourtant, il y a bien longtemps que pierre VANDEPUTTE a repris l'officine.

Maison Gustave DELBAR-STAELENS (Boulangerie, Epicerie, Divers, Paradis, 119, Reckem)

Gustave DELBAR était boulanger. Son épouse Rachel STAELENS (sœur du boulanger STAELENS-CAPENOL dans la Rue du Luxembourg à Mouscron) tenait le magasin au lieu dit " Le Paradis " à Rekkem (représenté sur la carte n° 1 de la série 146). Outre la boulangerie et l'épicerie, on y vendait des articles de ménage et de fantaisie ainsi que des produits de droguerie.

Tandis qu'un des fils (Albert) reprenait la boulangerie de ses parents, ses frères (Jean et Pierre) créaient vers 1950 le " Garage J. et P. DELBAR " au lieu dit " La Belle-Vue " (côté Rekkem) et obtenaient la concession des marques VOLKSWAGEN, STUDEBAKER et PORSCHE. Dernièrement un nouveau garage a été construit de l'autre côté de la chaussée, sur le territoire de Mouscron cette fois. C'est Jean-Luc, le fils de Jean, qui veille maintenant aux destinées du garage.

Bernard Callens

Le Collège Episcopal Saint-Joseph...de 1964 à nos jours.

Fin des années 50, avec l'expansion croissante de l'école, et la diminution du nombre de prêtres, de nombreux laïcs prirent la relève.

C'est l'abbé Roelens qui exerça la fonction de directeur, de 1964 à 1971.



Le Collège : Vue aérienne

Adrien Gilbert, ancien professeur, se souvient de lui comme d'un directeur sportif (déjà supporter de l'Excel !), comme d'un excellent régisseur de théâtre aussi, et comme d'un aumônier exemplaire pour les jeunes à l'ESTU.

La construction du hall sportif restera la grande réalisation effectuée sous son « règne ».

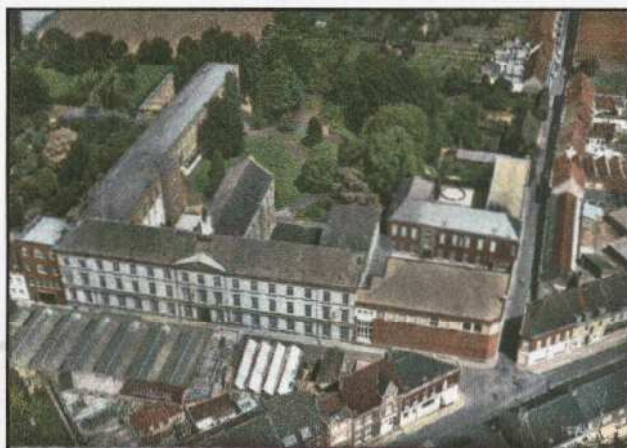
Une petite note plus sombre: les années 69 -70 connurent la fermeture définitive de l'internat au Collège.

Autre personnage, autre temps... En 1971, l'abbé André Dendeau prit le relais, comme directeur, jusqu'en 1988.

Il participa, notamment, à la construction de l'école du Petit-Cornil.

Puis, avec l'introduction de l'enseignement rénové (-mixte !), le 1er septembre 1979, l'abbé Dendeau organisa le regroupement du Collège Saint-Joseph avec les Dames de Marie (qui conduisit à la formation du Collège Sainte-

Marie !). Avec l'appui du regretté Robert Verzele, ancien échevin de la Culture, qui fut directeur de la section primaire de 1971 à 1987.



Les Dames de Marie

Enfin, en 1988, l'abbé Dendeau fut remplacé comme directeur par Jacques François et Louis Denonne.

Rénovation ... Rénovation ...



Certains bâtiments, inoccupés depuis plusieurs années, commençaient à se dégrader dangereusement.

Suivant la volonté du Pouvoir Organisateur, des travaux de démolition furent donc entrepris.

La chapelle et la sacristie, la salle des fêtes, le local de l'ESTU, le garage, les anciens ateliers de menuiserie, de mécanique et d'électricité, le mur de façade de la cour des marronniers disparurent. Au grand désespoir

des anciens, pris de nostalgie en voyant une partie de « leur » collège se disloquer comme sous l'effet d'un bombardement. Au grand regret aussi des amoureux du patrimoine voyant disparaître du paysage mouscronnois un bâtiment qui ne manquait certes pas de « cachet ».



Des places de parking purent être aménagées dans la rue Camille Busschaert- ainsi qu'une voie parallèle à la chaussée pour charger, ou décharger les élèves.

Des places de parking furent également installées à l'emplacement de l'ancienne poste- elle aussi détruite ! Un mur fut abattu, rue de Tournai, pour permettre un accès vers des parkings intérieurs.

Il faut rappeler que le bâtiment donnant rue de Tournai fut racheté par le privé pour devenir un bloc d'appartements avec, au rez-de-chaussée, une banque et (peut-être) une surface commerciale...

Fort heureusement, la façade néogothique de ce bâtiment fut conservée, rénovée même.



Avec le porche et la statue de Saint-Joseph, toujours présente, qui restera l'empreinte indélébile du passé dans un décor tourné résolument vers l'avenir.

(1) cfr Denis Boudrenghien, in Nord Eclair 5 et 6 septembre 1993.

Didier Declercq
Le brasier

**Du vendredi 06 février
au dimanche 28 février 1999**



LE BUFFET DE LA GARE
Place Crombez
7500 TOURNAI
tél: 069 / 22 54 33

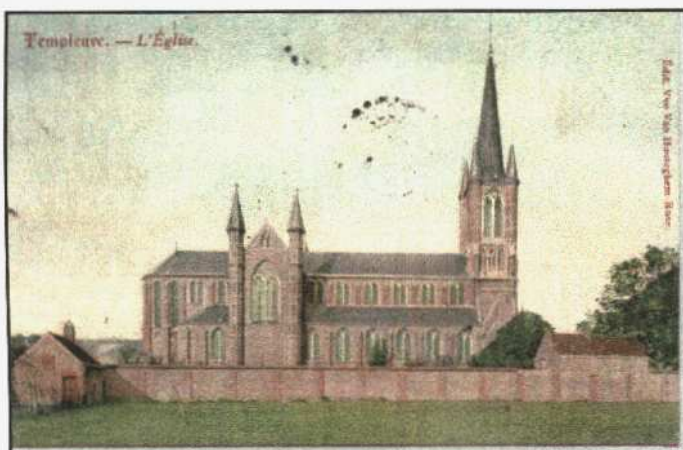
**EXPOSITION DE CARTES POSTALES
ET DE PHOTOS ANCIENNES
SUR LE THEME :
TOURNAI ET SES GARES**

A.S.B.L. / EXEMPT DE TIMBRE Information 0477/69 19 44

D'Ici et d'ailleurs:(2) *A propos de Templeuve...* L'église Saint-Etienne ... une ultime démolition.

La première pierre de l'église Saint-Etienne de Templeuve fut posée le lundi de Pentecôte de l'année 1868.

Ceux et celles qui ont connu cet édifice avant la deuxième guerre mondiale, ou qui possèdent des cartes postales datant de cette époque, se souviennent sans doute de son aspect majestueux et imposant, dominant la place et le couvent de la Sainte-Union.



Templeuve – L'Eglise

En novembre 1940, la flèche surmontant la tour du clocher, haute de 27 mètres, fut abattue par un ouragan.

Elle s'effondra sur la chaussée, juste en face de l'église, et ne fit -fort heureusement- aucune victime !

Elle ne fut jamais remplacée, donnant ainsi à l'église, depuis cette époque, l'aspect insolite d'une église « sans clocher ».

En 1967, nouvel incident avec l'affaïssement d'un clocheton ! Le bâtiment, pour sa part, connut quelques problèmes de fissuration.



La grand' Place et le couvent

Probablement parce qu'il fut construit sur un terrain humide, autrefois marécageux.

On décida donc finalement de détruire cette église, au grand dam des Templeuvois qui, dans une pétition récoltant plus de 2000 signatures, demandaient de sauvegarder l'édifice.

Le bourgmestre de Tournai, Roger Delcroix, reçut d'ailleurs à cette occasion, le sobriquet de « Roger le destructeur ». Mais rien n'y fit... La dernière messe y fut célébrée le dimanche 11 juin 1995. Avant l'ultime démolition...

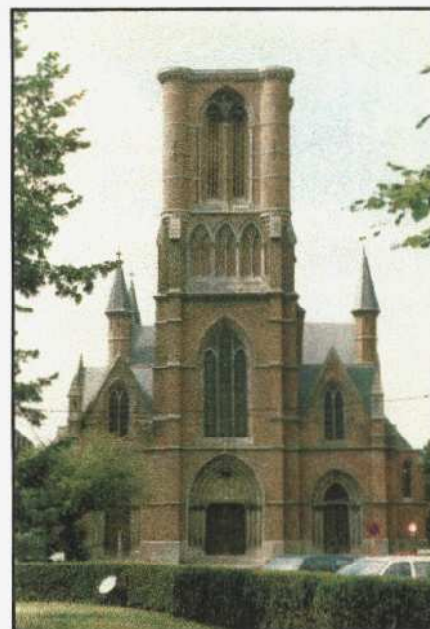


Photo Paul Dubar

Trois ans plus tard, début juin 1998, alors que deux ouvriers déblayaient les gravats de l'ancienne église en cours de démontage, la grande tour haute de 40 mètres s'effondra sur elle-même, dans un immense nuage de poussière. Sans faire de victime, là non plus !

Ce fut en quelque sorte le dernier rugissement du colosse aux pieds d'argile.

Quoiqu'aux dernières nouvelles, une partie du chantier se serait écroulée dans l'excavation d'un grand puits situé à cet endroit.

D'ici et d'ailleurs: (2)

Une myriade de cartes postales pour un petit coin de paradis



Il y a plus d'un siècle déjà, des milliers – que dis-je !- des dizaines de milliers de touristes, d'un jour ou d'un mois, français, néerlandophones, mouscronnois ou autres sillonnaient les pentes du Mont-de- l'Enclus ou les plaines environnantes ! Véritable lieu de villégiature, cette région



Ce qui confirme, d'évidence, la fragilité du terrain. L'église démolie sera normalement remplacée par un nouvel édifice dont le coût approcherait les 35 millions. Un projet d'avant-garde, paraît-il. Une église plus « conviviale » aussi.

Mais Saint-Etienne, s'il reste le patron de cette nouvelle église, devra peut-être se faire aider par l'un de ses collègues spécialisé dans la protection contre la chute des corps !

**Didier Declercq
Le brasier.**

attirait (et le fait encore aujourd'hui) durant la belle saison les amateurs du charme rural ou forestier.



« L'Hôtel du bouquet Roubaisien » restaurant aujourd'hui plus que réputé était à l'époque beaucoup plus modeste. L'affluence de touristes Français semble avoir influencé l'appellation de cet hôtel.

Les hôtels et pensions de famille foisonnaient et tant la bourgeoisie que les classes modestes trouvaient là satisfaction et bien-être.

La voiture, le chemin de fer puis la marche menaient tout ce beau monde jusqu'à la "Tour", point culminant du Mont.

C'est ainsi que nombre de cartes postales anciennes du Mont-de-l'Enclus, d'Amougies, d'Orroir, de Ruyen(versant néerlandophone)

et d'autres villages alentour ont été envoyées, à plusieurs dizaines sinon centaines de kilomètres à la ronde.



« La gare, arrivée d'un train ».

La gare d'Amougies, aujourd'hui disparue a drainé bien du monde.

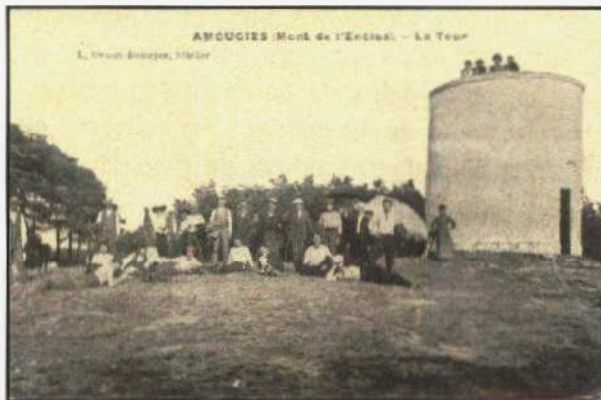
M. Freddy Waelkens, d'Amougies, collectionneur depuis 8 à 9 ans, en possède à présent plus de 3000, mais est persuadé que ce chiffre est loin du nombre de cartes éditées depuis 100 ans.

Les cartes les plus anciennes connues remontent au tout début des années 1900. Mais peut-être les premières éditions précédent-elles le siècle? (*)



« Mont de L'Enclus, environ de Renaix »

Cette carte, offrant un panorama du Mont, avec le « Chalet de l'Enclus » très connu alors, date du 20 septembre 1901. Sans doute n'est-elle pas plus ancienne... Remarquez que le Mont était alors beaucoup moins boisé qu'aujourd'hui.



Amougies (Mont de l'Enclus) La tour.

Les vues les plus courantes sont évidemment celles du Mont : la Tour, les bois, les chalets, pensions, hôtels - restaurants, de sorte que même des scènes ou paysages animés ou pittoresques se vendent aujourd'hui bon marché dans nos régions, vue la quantité de cartes envoyées.



Kermesse Flamande



Hôtel Saint Georges

Plus intéressantes et plus recherchées sont bien sûr : les gares, les sucreries(Escanaffles), moulins, brasseries,... Certaines scènes sont véritablement splendides .



ORROIR;- Brasserie de L'Enclus.



Chez Rose, La Maman des Douceurs.

La petite poignée de collectionneurs "enclusiens" est à la recherche d'éventuelles cartes postales anciennes illustrant certains sites anciens assez connus à l'époque, tels que le "Moulin Saint-Pierre" (Orroir) ou encore les ruines du château de Montmorency (qui s'élevait bien avant la Révolution, au centre actuel d'Amougies).

L'existence du Cercle d'Histoire locale aurait peut-être pu aider en ce sens; malheureusement celui-ci, très actif dans les années 80, n'est plus aujourd'hui, ce que regrette vivement F. Waelkens, qui ne désespère pas d'une "seconde vie" pour ce cercle.

Je ne puis résister à l'envie de terminer ce petit article en vous laissant lire et apprécier l'extrait de l' "Almanach de Mouscron" qui démontre, qu'en 1955, nos parents et grands-parents étaient déjà ou toujours aussi friands de l'Enclus et de son bon air!

L'excursion au mont de l'Enclus

Lorsque l'excursion de l'Enclus fut inscrite au programma de la Commission des Fêtes, il s'agissait avant tout d'une œuvre de solidarité. Les organisateurs voulaient procurer une excursion agréable aux vieux mouscronnois.

En mil neuf cent cinquante trois, 1.197 vieux furent conduits à l'Enclus par 251 voitures particulières et 9 autocars. Les convoyeurs s'amuseront autant que les convoyés.

En mil neuf cent cinquante quatre, 1943 vieux participèrent au voyage, grâce à 446 voitures et 17 autocars.

En mil neuf cent cinquante cinq encore on ira à l'Enclus. Les «vieux» y auront leur goûter et leur après-midi de music-hall. Les jeunes profiteront de l'ambiance pour passer une après-midi des plus agréables.

Des milliers de «vieux» répondront à l'appel. Il faut un coup de main, des couques, de la bonne volonté... Il faudra des voitures. Avez-vous déjà songé à inscrire la vôtre?

Trois années en suivant les boulangers de Mouscron ont livré GRATUITEMENT les quelques six mille couques qui ont servi au goûter de l'Enclus.
Ce beau geste ne valait-il pas la peine d'être signalé ?

150

AL	1955	MEI
Vendredi	27	Vrijdag
Excursion des vieux au Mont de l'Enclus		
Samedi	28	Zaterdag

Si l'envie vous tente, n'hésitez pas à vous rendre "là-haut" (le Mont est l'une des perles du Parc Naturel du Pays des Collines, reconnu par la Région Wallonne) et pourquoi pas le weekend des 10 et 11 avril prochains, lors de la fête de la Pensée : une exposition de C.P. s'y tiendra le samedi soir et le dimanche. Une belle occasion d'allier balade, fête et ... découverte cartophilique !

***N'hésitez pas à nous contacter si vous possédez une (ou plusieurs!) carte antérieure à 1901.**

P.S.: merci, de tout cœur, à F. Waelkens, pour son accueil et sa disponibilité.

J.H.



*Notre « grand
Mouscron
Petite ville de
par le monde.*



Emile Coussement

Albert –Antoine– Joseph Selosse Scheutiste
Né à Mouscron le 27/05/1882.

Fils de Henri et de dame Emma Marie Bermyn qui
habitaient alors rue des Moulins, 58

Commence ses humanités au Collège de Mous-
cron en 1895 et les poursuit au Collège de Cour-
trai. Il entre au noviciat de Scheut à Louvain le
07/09/1901 fit ses premiers vœux le 08/09/1902.

Il est ordonné prêtre à Scheut le 14/07/1907 par
son excellence Mgr Vico, nonce à Bruxelles.

Le Père Selosse célébra sa messe de prémices en
l'Église Saint-Barthélémy à Mouscron le
22/07/1907. Il partit en chine, au vicariat de Kan-
Su le 13/09/07. Fut nommé directeur de Séminaire
de Liang-Chow-Fu le 11/03/1911.

Il décéda à Liang-chow-Fu le 18/07/1915.



Nouveautés.

Le Musée des Beaux-Arts de Mouscron (situé à l'ancienne piscine communale) vient d'éditer une deuxième carte postale illustrant une de ses expositions : "L'art construit en Belgique." (octobre 98) présentant des œuvres de Jo De lahaut, Victor Noël et Gilbert Decock.

Les photos ont été réalisées par l'ARTEC et Tibère Bayet. L'impression, quant à elle, a été confiée à J.P. Callens.

La première carte postale concernait l'exposition de Joël De Rore (octobre 97- photos de T. Claerhoudt et G. Sels, impression de J.P. Callens, également). A noter le format de ces deux cartes, plus grand que de coutume : 17,2cmX12cm.



Insolite correspondance

Deux cartes d'origine chinoise, du début du siècle, ont été dénichées (par l'intermédiaire d'un ami cartophile, Philippe Coussement, que je salue bien amicalement) il y a quelques semaines.

La première, une vue sans légende, en "bois de placage", en parfait état. (Nous parlions justement des différents matériaux utilisés, dans le numéro précédent de Canartafana!)

La deuxième est d'un tout autre style : sur fond imprimé aux tons pastel a été ajouté un collage, réalisé à l'aide de morceaux de timbres, représentant un personnage qui tente, apparemment, d'attraper un objet "volant" (non identifié!)



Beaucoup de cartes ont fait et font encore l'objet d' "AJOUTIS" dont voici quelques informations.

Les Ajoutis.

Cartes à "cheveux"

Ces cartes ont toujours impressionné les cartophiles. Il faut se souvenir qu'il existait au siècle dernier une véritable "mode" des cheveux que l'on conservait par mèches entières dans des médaillons spéciaux.

En général, il s'agit de jeunes femmes aux chevelures opulentes, retenues avec de la colle et soigneusement coiffées. Les plus anciennes cartes à cheveux sont dites "à corde".

Des amateurs contemporains ont tenté, sans grand succès, de relancer cette mode. Les cartes à cheveux, comme les pochoirs, les plumes d'oiseaux et autres spécialités étaient réalisées "à domicile" par de petites mains. Les cartes les plus étranges sont les cartes érotiques sur lesquelles les touffes de cheveux sont placées sur les sexes ! Authentiques, elles sont très rares.

Cartes brodées.

Il s'agit de cartes postales sur lesquelles ont été réalisées (ou collées le plus souvent) de petites broderies. Les plus communes sont des armoiries, des drapeaux et surtout des costumes régionaux.

On en trouve encore sur les éventaires aujourd'hui, particulièrement dans les lieux touristiques. Il faut préférer les cartes localisables (ex.: Nice) aux simples passe-partout.

A la Belle Epoque, on trouvait des cartes beaucoup plus fragiles, pour lesquelles la broderie s'effectuait directement sur le document, grâce à une sorte de treillis de tulle qui servait de support.



Carte brodée

Cartes avec fleurs collées.

Il existe d'assez nombreuses cartes qui supportent des collages végétaux, depuis les simples fleurs, jusqu'aux algues. Souvent, ces cartes témoignent d'un message sentimental (myosotis : ne m'oubliez pas,...) ou esthétique.

Cartes pailletées, perlées.

Comme les jolies femmes se maquillent, le soir, avec des paillettes, il arrivait que l'on "maquillât" les cartes postales en leur collant des paillettes brillantes ou même de petites perles de toutes les couleurs. Les "perlées" sont plus rares que les pailletées. (Certains "bonjours de Mouscron" en sont garnis)

Cartes avec tissu.

Il était assez facile de coller des morceaux de tissu sur les cartes postales. Les plus intéressantes étaient celles qui comportaient des tissages sur soie à la façon de Mucha, ou encore les supports de projets de mode.

Ajoutis variés.

L'imagination des éditeurs cartophiles est sans limite. Les collages artistiques ou chromos réalisés par l'expéditeur sont considérés comme des cartes "home-made", de sorte qu'on ne retient ici que les cartes commercialisées : Ajoutis divers : boucle, chaîne, cigarette, mouchoir.
Liquide (en sachet, assez récent)
Plume
Ressort.(ex.: à nez)

Source : Neudin 1989, page 180.

JH

Annonces - Annonces - Annonces - Annonces - Annonces -

Monsieur Blondel recherche pièces de monnaie belges et françaises.

Faire offre en réunion ou téléphoner au 056/34/48/45.

Recherche tout document concernant Luigne (même pour reproduire)

Contactez De Coninck Jean en réunion ou téléphoner au 056/34/02/59

A vendre

Gravure du château des comtes de Mouscron d'après Sanderus.

Etat impeccable - 1000fb.

Contactez Jacques Hossey, 56 rue de la Station Mouscron tel 056/34/82/84

Recherche des cartes de la série « Tournai 1940 ». Qui représentent les dégâts subis par la ville de Tournai après les bombardements de 1940.

Contactez Didier Declercq
42, Chée d' Albeke

A vendre

Encyclopédie Alpha

En 15 volumes

Datant de 1971. Reliure spéciale

En excellent état Vendue 10000fb

Prix à discuter.

Contactez Didier Declercq
42 Chée D'Alalbeke 7700 Mouscron

Recherche CP de Bachte-Maria-Lerne, Asper, Synghem, Waemaerde, Deinze et Espierres.

De Coninck Jean tél 056/34/02/59

Recherche CPA

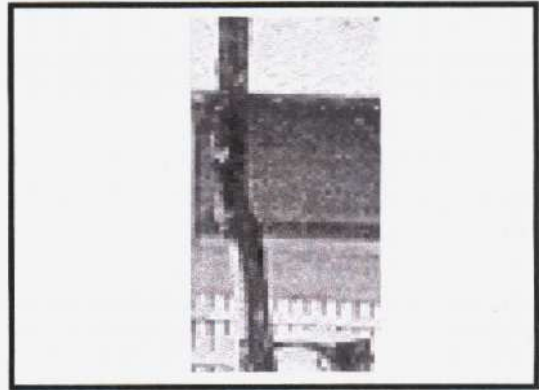
« Les bourgeois de Calais »

Domaine de Mariemont

Contactez Jacques Hossey

Réponse au jeu concours

La carte qu'il fallait trouver cette fois-ci, était à nouveau la série 59 carte n° 1 la cour de récréation du Collège Notre Dame « Le Tuquet ». Le vainqueur, Monsieur Putman, a gagné le livre « **L'affaire du Risquons-tout édition 1935** ». Attention ! Nous rappelons que la carte à retrouver est issue des photocopies reçues lors de nos réunions, en vue d'établir le catalogue! Chacun possède ainsi les mêmes chances.



Jeu-concours N°6 Question de détail

La carte figure, à titre d'illustration, parmi les séries déjà abordées lors de nos réunions.

Afin que votre réponse soit acceptée, il nous faut:

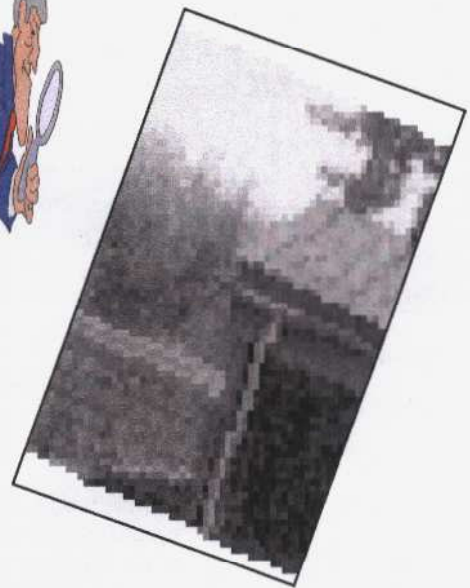
- *Le numéro de la série (et «sous-série» éventuelle)
- *La légende précise de la carte (et n° éventuel)

Indiquer le tout, ainsi que vos coordonnées, sur une carte postale du grand Mouscron que vous enverrez avant le **08/03/1999**, le cachet de la poste faisant foi.

**Chez Jacques Hossey 56, rue de la station
7700 Mouscron**

**Chez Jean De Coninck 6, rue A. Dumortier
7700 Luigne**

Toutes les cartes postales-réponses envoyées feront l'objet d'une tombola en fin de saison.



Rappel-Rappel-Rappel-Rappel-Rappel-Rappel-Rappel-Rappel-Rappel-Rappel

Si vous aussi, dans votre collection ou dans votre entourage, vous avez des textes, cartes ou documents insolites, n'hésitez pas à nous les faire parvenir.

Nous nous ferons un plaisir de les éditer dans le prochain numéro de Canard Tafana.

Le Club

Vos Week-ends à la carte

En Belgique

Charleroi 1 ^o Dimanche	8h-12h	PALAIS DES BEAUX ARTS Tél 071/35/71/91	Place du Manège	LA CP ILLUSTRÉE
Hasselt 2 ^o samedi	13h-17h	STELLA CLUB Tél 011/22/74/74	Stationplein	HASSELTSE PRENTKAART CLUB
Wilrijk 2 ^o Dimanche	9h30-14h	ZAAL « A.R.S » Tél 03/325/32/74	Boomsestweg 333	ANTWERPSE PRENTBRIEFKAART- CLUB
Aalst 2 ^o Dimanche	9h-12h	« GROEN KRUIS »	St Jorisstraat 26	PRENTKAARTEN CLUB « GROOT AALST »
Houdeng- Aimeries 3 ^o Dimanche	9h-12h	MAISON DU PEUPLE	Place d'Aimeries	CLUB CARTOPHILE LOUVIEROIS
Bruxelles (Laeken) 4 ^o Samedi	8h-12h	TC NEKKERSDAL	G Schildknechtstraat, 26	MANNEKEN PIS
Cuesmes 4 ^o Dimanche	8h30-12h	MAISON DU PEUPLE Tél 065/31/42/44 (pas en juillet et Août)	Grand'Place	MONS BORINAGE CARTE

En France

Dimanche 24/01

Bailleul 59 21^e Foire des collectionneurs
8h-18h Entée 5ff
Salle des fêtes, rue de Lille
Tél 03/28/49/62/00 après 21h

Dimanche 31/01

Béthune 62 20^e Rendez-vous
des collectionneurs
Foyer François Albert
Tél 03/21/57/25/47

Demuin 80 Bourse toutes collections
9h-18h Entée 10ff
Salle des Fêtes 30 exp.
Tél 03/22/42/21/77

Dimanche 7/02

Marcoing 59 À 10km de Cambrai
6^e bourse toutes collections
9h-18h Entrée gratuite
Salle des Fêtes

Ronq-Blanc-Four 59 Tous les 1^{er} dimanche (10h-12h)
Rencontre des collectionneurs
Entrée gratuite
Salle Joël Bats
Rue de Lille

Cambrin 62 Bourse toutes collections
9h-18h; entrée gratuite
Salle polyvalente
Tél 03/21/26/75/50

Samedi 13/02 et dimanche 14/02

Lys les lanois 59 Rencontre des collectionneurs
10h-19h le 13 9h-19h le 14
Entrée gratuite
Salle des fêtes 40 exp.

Dimanche 14/02

Rache 59 À 7km de Douai
Journée des collectionneurs
Entrée gratuite
Salle des fêtes Coluche et Léo
Lagrange tél 03/27/91/90/90

Waziers 59 À 3km de Douai
Salon des collectionneurs
de 9h-18h ; Entrée gratuite
Hôtel de ville tél 03/27/88/43/72

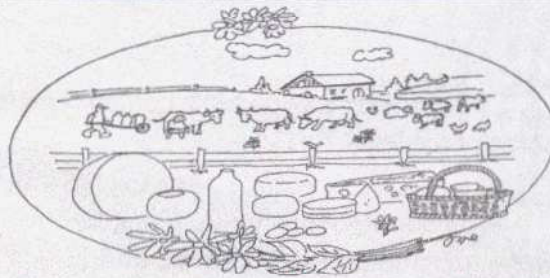
Dimanche 21/02


Wormhout 59 Tous les 3^e dimanches de 9h-
12h
Réunion d'échanges de cartes
postales anciennes
Mairie 60 exp.tél 03/28/25/27/82

Le Café de "la Banque"

rue de la Station
7700 Mouscron

Par sympathie



LE PARADIS FERMIER 

FROMAGES - PAINS - VINS

66, Avenue du Château - 7700 Mouscron
Tél. 056/84 06 70

Spécialiste en fromages affinés.

SERGE SEYNAEVE
74 Rue des Combattants
B-7730 Néchin
Tel. & Fax 069/36 01 90



Salon de coiffure

**"Au Bonheur des
dames"**

**Rue du Gaz, 22
7700 Mouscron
056/34/52/76**

Cofine - 22 Rue du Gaz - 7700 Mouscron - 056/34/52/76



GRAFFITI

**Librairie
Copy
Service
Photo
Papeterie**

**Rue Hocedez, 18
7700 Luignne
Tél et Fax
056/33/74/27**



**Pizza Alvolo
Rue de la station, 51
à Mouscron**



Enlivrez-vous!

Melpomène

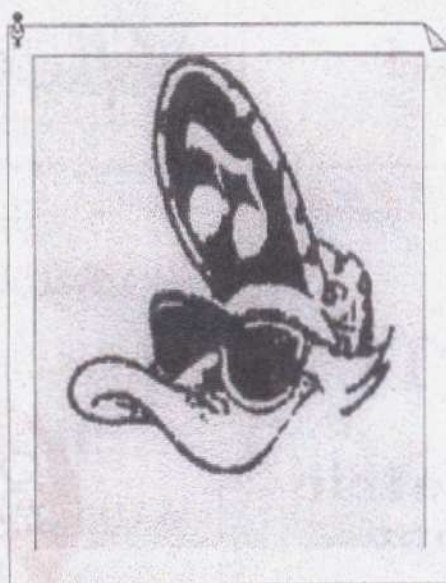
**Rue de la
Station, 85
7700 Mouscron**

N'oubliez pas de tenir compte également des rencontres mensuelles citées dans les numéros précédents.

Avant de vous rendre à une bourse, pour éviter un déplacement inutile, renseignez-vous par téléphone; il se pourrait qu'une manifestation ne soit pas organisée. En effet, cet agenda est établi en fonction de renseignements parfois communiqués annuellement.

Le club

Le "Donald'son", sponsor de l' ASBL Cartafana



**Buysschaert
&
Calteau s.a.**

FERS - SANITAIRE - CHAUFFAGE
Rue Roger Decoene, 29
7700 MOUSCRON
Tél. 056 / 33.48.47

**Prochaine réunion
le Mardi 16/03/99
à partir de 19h.
Dans notre local
« de l'Aut' côté »
rue des brasseurs.**